

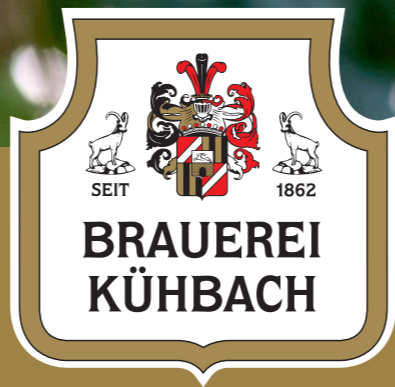


Vereinsheftl 2025

34. Ausgabe | Februar 2025

www.dav-pfaffenhofen-asch.de

*Viel mehr als
eine Brauerei!*



Inhaltsverzeichnis

Aus der Sektion

Grußwort des Vorstands	5
Verstorbene der Sektion	8
Nachrufe	9
Einladung zur Jahreshauptversammlung	10
Vereinsleitung und Organisation	12
DAV Bergbus 2025	15
Tourenprogramm 2025	17
Mitgliederentwicklung	95
Sektionsveranstaltungen	96
Neuer Vereinsbus	99
Mitgliederehrung	100
Jubilare	101
Mitglied werden	102

Ascher Hütte	24
Hochtouren	29
Klettern	37
Bergwandern	55
Klimaschutz	62
Mountainbike	65
Senioren	69
Jugend	70
Familiengruppe	74
PAFRock	77
Rückblick	90
Impressum	106
Geschäftsstelle	106

Ich hab's passend.

In wenigen Sekunden einfach, sicher und kontaktlos mit Ihrem Smartphone/Ihrer Smartwatch bezahlen. Ganz ohne Bargeld oder Karten dabeizuhaben. Jetzt alle Vorteile des mobilen Bezahlens entdecken.

Weil's um mehr als Geld geht.



Sparkasse Pfaffenhofen

Grußwort des Vorstands

Wahljahr - erfreuliche Mitgliederentwicklung - EU Bergbusförderung

Mit Hochdruck hat unser neues Team „Öffentlichkeitsarbeit“ in den letzten Wochen an dem hier vorliegenden Mitteilungsheft der Sektion Pfaffenhofen-Asch gearbeitet. Das im letzten Jahr geänderte Format hat uns viel positive Resonanz gebracht und uns damit ermutigt, weiter an der Erscheinungsform zu arbeiten, den Inhalt weiterhin attraktiv und interessant zu gestalten. Die Information und Kommunikation zu und mit unseren Mitgliedern ist ganz wertvoll für unsere Arbeit im Vorstand. Zukünftig wird diese extrem wichtige Kommunikation auf drei wesentlichen Säulen stehen.

Diese sind:

- jährliches Mitteilungsheft (Image, Vereinsarbeit allgemein)
- Presse und Social Media/Website (Tagesaktuelle Information und Termine)
- Newsletter per E-Mail (Infos aus den Abteilungen für die Abteilungen)

Nicht nur auf politischer Ebene stehen uns Neuwahlen bevor, sondern auch bei uns stehen turnusmäßige Neuwahlen zur Besetzung des geschäftsführenden Vorstands, des Beirates und des Ehrenrates an. Auch hier werden die Verantwortlichkeiten klar gegliedert werden. Allgemeine Aufgaben, Indoorsport (Kletterhalle) und alle alpinen Outdoorangebote werden den 3 Vorständen verantwortlich zugeordnet. Schriftführer, Schatzmeister und Jugendreferent ergänzen die Vorstandschaft wie bisher. Die Beiräte und Spartenleiter stehen für alle sportlichen Angebote im Verein zur Verfügung (siehe dazu auch die Einladung zur Jahreshauptversammlung auf Seite 11).

Die weiterhin erfreuliche Mitgliederentwicklung auf derzeit 3.828 Mitglieder macht eine klare Zuordnung von Verantwortlichkeiten und eine effiziente Vereinsstruktur notwendig. Nur so können wir auch sicherstellen, dass der Vorstand weiterhin ehrenamtlich besetzt werden kann und die Arbeitslast, die stets auf Kosten persönlicher Freizeit geht, bewältigt werden kann.



Ascher Hütte

2.256 m, Paznauntal

Alpenvereinshütte der Kategorie II

Kinderfreundliche Hütte

Öffnungszeiten:

Ende Juni bis Mitte Oktober

Winterbetrieb

Mitte Dezember bis nach Ostern

Aufstieg:

Mit der Gondelbahn von See zur Mittelstation. Von dort sehr gut markierter Wanderweg zur Hütte (ca. 1,5 Stunden – 2 Stunden).



Übernachtungsmöglichkeiten:

22 Betten in 4 Mehrbettzimmern und
4 Plätze in 2 Familienzimmern

60 Sitzplätze in der Gaststätte

Online-Buchung über Website:

www.dav-pfaffenhofen-asch.de

Pächter:

Daniel Schütz
Telefon: 0042-676-6168016
oder: 0043-660-3424067
E-Mail: info@ascherhuette.com



Deutscher Alpenverein
Sektion Pfaffenhofen-Asch

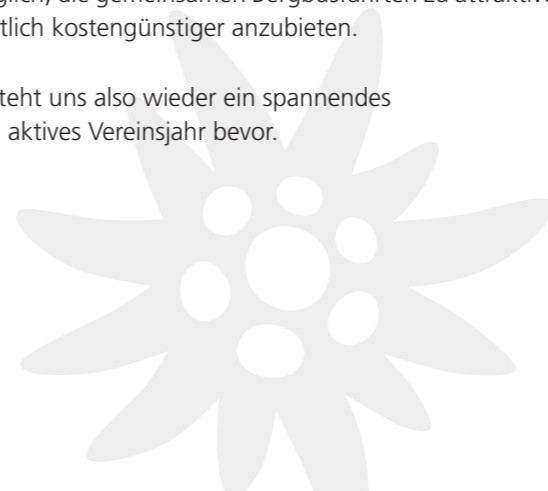
Eigentümer:

Sektion Pfaffenhofen-Asch e.V.
Ingolstädter Str. 68
85276 Pfaffenhofen a. d. ILM
www.dav-pfaffenhofen-asch.de

Diese positive Mitgliederentwicklung ist aber auch wichtig, um Sanierungs- und Reparaturarbeiten bei Kletterhalle und Ascher Hütte finanziell abzusichern.

Im vorliegenden Heft erhalten Sie wieder einen umfangreichen Überblick über alle geplanten Aktivitäten und Veranstaltungen in diesem Jahr. Anspruchsvolle Hochtouren, Genusswanderungen, Kletterausflüge und spannende Familien- und Jugendausfahrten werden von unseren bestens geschulten Trainern, Ausbildern und Berg- und Wanderführern angeboten. Wir sind uns sicher, dass für Sie wieder das Richtige dabei ist. Auch unser Bergbus wird wieder eingesetzt. Durch erfolgreiche Bewerbung bei der Lokalen Aktionsgruppe für bürgerliches Engagement (LAG) erhalten wir für unser Bergbusprojekt 2025 Fördermittel der EU und des Bayerischen Staatsministeriums. Damit ist es uns möglich, die gemeinsamen Bergbusfahrten zu attraktiven Zielen deutlich kostengünstiger anzubieten.

Es steht uns also wieder ein spannendes und aktives Vereinsjahr bevor.



Und wie schon im letzten Jahr: Haben Sie auch Lust, sich ehrenamtlich im Vorstand zu engagieren? Dann kommen Sie doch bitte auf uns zu! Wir brauchen Sie, wir schätzen Sie und wir freuen uns über Ihr Engagement im Team.

Wir wünschen jetzt viel Spaß bei der Lektüre und bitte übernehmen Sie die für Sie interessanten Termine schon mal in Ihren Kalender.

Die Vorstände:



Klaus Baumgärtel
(1. Vorstand)



Florian Brunthaler
(2. Vorstand)



Roland Bergmeier
(komm. für
Sebastian Papperger)

Wir trauern um die Verstorbenen der Sektion

Bernhard Enzinger	* 02.07.1985	† 31.03.2023
Bruno Ladner	* 15.02.1946	† 27.04.2024
Sebastian Breitzkreutz	* 11.03.1983	† 12.07.2024
Otto Strasser	* 29.07.1940	† 14.10.2024
Harald Weiß	* 12.03.1954	† 27.09.2024

Foto: Auerspitz, ©Mathilde Mader

NACHRUFE

Wir trauern um
unseren langjährigen Hüttenwirt
auf der Ascher Hütte und
unser Mitglied

Bruno Ladner

*15.2.1946 † 27.4.2024

Bruno bewirtschaftete zusammen mit seiner Frau Waltraud von 1989 bis 2009 die Ascher Hütte. Mit sehr großer Leidenschaft und unermüdlichem großen und entbehrungsreichen Einsatz führte er die Hütte über zwei Jahrzehnte sehr erfolgreich. Mit großer Umsicht in der Führung prägte er den Charakter der Alpenvereinshütte im Interesse der Vorstandschaft, der Mitglieder und Gäste. Mit seinem verbindlichen und zuverlässigen Auftreten half er uns immer wieder, gute und einvernehmliche Lösungen bei unterschiedlichen Interessenlagen vor Ort zu erreichen.

Dafür ein herzliches Dankeschön.



Die Sektion Pfaffenhofen-Asch des
Deutschen Alpenvereins trauert mit der
Familie und allen Angehörigen
um unseren ehemaligen
1. Vorstand der Sektion Asch



Harald Weiß

*12.3.1954 † 27.9.2024

Harald führte mit großer Leidenschaft und viel Engagement die Sektion Asch in den Jahren 1985-1987 und unterstützte massgeblich die Fusion mit der Sektion Pfaffenhofen des Deutschen Alpenvereins.

Sein Humor und seine klare und nachhaltige Argumentationsfähigkeit brachte dem Verein vielfachen Mehrwert zum Nutzen aller Mitglieder.

Die Vorstände
im Namen aller Mitglieder



Einladung des Vorstandes zur Jahreshauptversammlung 2025

Unsere jährliche Hauptversammlung findet am Freitag, den 21. März statt. Hierzu möchten wir Sie alle sehr herzlich einladen (Die formelle Einladung finden Sie auf der Folgeseite).

Durch Ihre Teilnahme zeigen Sie nicht nur Interesse an der Vorstandarbeit und honorieren somit auch das ehrenamtliche Engagement der Vorstände und Beiräte, sondern Sie haben auch die Möglichkeit, durch Ihre Wünsche und Anträge Einfluss auf die Vereinsarbeit zu nehmen. Zu allen Themen sind Ihre Fragen selbstverständlich willkommen, denn nur so können wir sicher sein, Sie auch zu erreichen und mitzunehmen zu unseren Vorhaben und Entscheidungen. Die Hauptversammlung ist das Forum für alle Mitglieder und bestimmt letztlich die Arbeit der Vorstandschaft. Formal entscheiden Sie mit Ihrer Stimme, für oder gegen die Entlastung der Vorstandschaft, über die Qualität der im zurückliegenden Sektionsjahr geleisteten Arbeit und bestimmen im Rahmen der Zustimmung oder Ablehnung des vorgelegten Haushaltsplanes die wesentliche Ausrichtung des Vereins für das folgende Jahr.

Neben der wichtigen Anpassung unserer Satzung in einigen Punkten stehen dieses Jahr auch wieder die Neuwahlen zum geschäftsführenden Vorstand an. Hier zeichnen sich wesentliche Veränderungen ab. Der 1. Vorstand, der 2. Vorstand und der 3. Vorstand stellen sich nicht mehr zu Wahl.

**Krise in der Vereinsführung?
Nein, ganz im Gegenteil.**

Die drei Vorstände sind der Auffassung, dass der Verein sich in den letzten Jahren hervorragend entwickelt hat und alle Spielarten des Bergsports in der Sektion über alle Altersgruppen hervorragend bedient,

unterstützt und gefördert wurden. Durch die in den letzten Jahren strikte Fokussierung auf Vereinszweck und Leitbild ist die Sektion für die kommenden Jahre nicht nur personell, sondern auch finanziell sehr gut aufgestellt. Stetig steigende Mitgliederzahlen auf mittlerweile fast 4000 Mitglieder unterstreichen diese Einschätzung. Aber die Führung eines Vereins in dieser Größenordnung ist natürlich zunehmend sehr zeitintensiv geworden und nicht immer konnten wir den notwendigen Fokus zwischen Familie, Beruf und Ehrenamt sicherstellen.

Berufliche Fokussierung beeinflusste im Wesentlichen diese Entscheidung bei Florian Brunthaler. Die Sektion verdankt ihm die vereinseigene Kletterhalle, die in seiner Amtszeit als erster Vorsitzender errichtet wurde. Beginnend mit der Planung vor mehr als 10 Jahren, über bauliche Umsetzung und ehrenamtliche Betriebsführung wurde sie durch seinen unermüdlichen Einsatz zum vollen Erfolg. So ist der Wunsch von Florian, sich etwas zurückzunehmen, nur zu gut nachvollziehbar. Für Sebastian Papperger, der ebenfalls diese für die Sektion richtungsgebende Zeit sehr aktiv begleitete, steht jetzt neben beruflichen Herausforderungen die junge Familie deutlich mehr im Mittelpunkt. Im Namen aller Mitglieder ein ganz herzliches Dankeschön an Florian und Sebastian für die geleistete Arbeit.

Und bei mir....? Naja,.. altersbedingt!

Es ist also der richtige Zeitpunkt, den Staffelstab oder besser den Eispickel und das Seil zu übergeben.

Wir wünschen der kommenden Vorstandschaft alles erdenklich Gute und eine glückliche Hand für kommende Herausforderungen!

Klaus Baumgärtel, 1. Vorstand

Tagesordnung:

1. Begrüßung durch den 1. Vorstand
2. Feststellung der Beschlussfähigkeit
3. Berichte der Vorstandschaft zum Vereinsjahr 2024
4. Bericht der Kassenprüfer
5. Entlastung der Vorstandschaft
6. Antrag der Vorstandschaft zu Satzungsänderungen, notwendig durch Angleichung an die Mustersatzung des Hauptvereins, inhaltliche Anpassung an heutige Bedürfnisse, sowie redaktionelle Korrekturen zu folgenden Paragraphen:(*)
 - § 2 Vereinszweck
 - § 3 Mittel zur Erreichung des Vereinszwecks
 - § 4 Mitgliedschaft im Deutschen Alpenverein e.V.
 - § 6 Mitgliederrechte und Haftungsbegrenzung
 - § 13 Abteilungen, Gruppen
 - § 18 Geschäftsordnung
 - § 19 Beirat
 - § 20 Einberufung Mitgliederversammlung
 - § 23 Ehrenrat
7. Abstimmung und Beschlussfassung zu gestelltem Antrag
8. Neuwahlen zur Vorstandschaft, Beiräten und Ehrenrat
 - 8.1. Bestimmung der Wahlleitung
 - 8.2. Wahlvorschlag der bisherigen Vorstandschaft
 - 8.3. Wahl
9. Ausblick auf das laufende Vereinsjahr 2025
10. Wünsche und Anträge
11. Sonstiges

Anträge der Mitglieder müssen bis zum Freitag, den 7. März 2025 schriftlich (per E-Mail: geschaeftsstelle@dav-pfaffenhofen-asch.de) bei der DAV-Geschäftsstelle eingereicht werden.

(*) Detaillierte Informationen zur Satzungsänderung können bei der DAV-Geschäftsstelle erfragt werden (per E-Mail: geschaeftsstelle@dav-pfaffenhofen-asch.de).



EINLADUNG

ZUR HAUPTVERSAMMLUNG 2025

Die Sektion Pfaffenhofen-Asch e.V. des Deutschen Alpenvereins lädt termin- und fristgerecht zur diesjährigen Hauptversammlung ein. Berichtet wird über das Vereinsjahr 2024.

**Die Hauptversammlung findet am
Freitag, den 21. März 2025 um 19.00 Uhr
in der „Holedauer Hütte“, Kohlstattweg 15
in Förnbach/Pfaffenhofen statt.**

Dazu sind alle Mitglieder sehr herzlich eingeladen.

Der Vorstand
Klaus Baumgärtel · Florian Brunthaler ·
Roland Bergmeier (kommissarisch für Sebastian Papperger)

	Nachname	Vorname	E-Mail
1. Vorstand	Baumgärtel	Klaus	klaus.baumgaertel@dav-pfaffenhofen-asch.de
2. Vorstand	Brunthaler	Florian	florian.brunthaler@dav-pfaffenhofen-asch.de
3. Vorstand	Bergmeier	Roland	roland.bergmeier@dav-pfaffenhofen-asch.de (temp. für Sebastian Papperger)
Schatzmeister	Englbrecht	Andreas	andreas.englbrecht@dav-pfaffenhofen-asch.de
Schriftführerin	Schöberl	Maja	maja.schoeberl@dav-pfaffenhofen-asch.de (temp. für Florian Klehr)
Jugendreferent	Meitz	Lukas	lukas.meitz@dav-pfaffenhofen-asch.de

BEIRÄTE 2025

Mathilde	Mader	Geschäftsstelle, Wandern
Rainer	Strathmann	DAV 360 und 2. Schatzmeister
Maja	Schöberl	Kommunikation, Kursmanagement KH
Sabine	Sopp	Presse- und Öffentlichkeitsarbeit
Michael	Pröbstl	Hüttenwart AH
Thomas	Möderl	Leitung Kletterhalle
Steffi	Möderl	Bistroleitung
Christine	Schwarzmeier	Kletterwartin KH
Roland	Bergmeier	Datenschutz/Projekte
Matthias	Streussnig	Klimaschutzbeauftragter
Christoph	Klaus	Tourenwart/Ausbildungsreferent
Jakob	Kraft	Wandern
Dagmar	Neumeier	Wandern
Robert	Schwarz	Skischule
Udo	Weißflog	Skitouren
Markus	Friedrich	Familiengruppe
Holger	Muggenthaler	Mountainbike
Marc	Rieger	IT, Bergbus
Nadine	Rieger	Bergbus

Verantwortlichkeiten von Vorstand und Beirat

1.Vorstand Klaus Baumgärtel Vereinsentwicklung Bergbus Sponsoring Ascher Hütte	2.Vorstand Florian Brunthaler Kletterhalle Sanierung Kletterhalle	3.Vorstand Sebastian Papperger Hauptverein Veranstaltungen Tourenwesen	1.Schatzmeister Andreas Englbrecht Finanzplanung Kostenkontrolle Finanzen Kletterhalle	2.Schatzmeister Rainer Strathmann Rechnungswesen Finanz-IT Kurs- und Trainerabrechnung	Jugendreferent Lukas Meitz Jugendleitung	Schriftführer Florian Klehr Mitgliederbetreuung Vereinsmitteilungen Kommunikation
Hüttenwart Ascher Hütte Michael Pröbstl	Betriebsleitung PAFRock Thomas Möderl Bistro PAFRock Stefanie Möderl Trainerteam Christine Schwarzmeier Kursmanagement Maja Schöberl Material /Sicherheit Marco Kunda Facility Rainer Jäschok	Hochtouren/Touren Ausbildung Christoph Klaus Markus Friedrich Skitouren Udo Weißflog Wandern Mathilde Mader Dagmar Neumeier Jakob Kraft	Geschäftsstelle Mathilde Mader	Datenschutz / Projekte Roland Bergmeier	Jugend 1 Karola Mayer Udo Weißflog	Öffentlichkeitsarbeit Printmedien Sabine Sopp
Skischule Robert Schwarz	Bergbus Marc Rieger (IT)	DAV 360 Rainer Strathmann	IT Kletterhalle Christian Döhl	Jugend 2 Nadine Rieger	Social Media; Website Maja Schöberl	
Natur / Umwelt /CO2 Matthias Streussnig	Vereinsbus Markus Holzer	Familiengruppe Markus Friedrich Andreas Englbrecht	Schulsport Claudia Voigt	Chronist/Archiv Robert Jantsch		



B MALER
BLERIM GmbH

Otto-Wels-Str. 1
85276 Pfaffenhofen/Ilm
Tel. 08441/6107
info@malerblerim.de
www.malerblerim.de

Gestrichen wie gemalt - seit über 14 Jahren bieten wir unser Malerhandwerk für private, gewerbliche und industrielle Auftraggeber aller Größen an.

Wir arbeiten mit Leidenschaft und Liebe zum Detail und freuen uns auf Ihr Projekt!

■ MALERARBEITEN ■ WÄRMEDÄMMUNG ■ BODENBESCHICHTUNG ■ TROCKENBAU

DU WILLST RAUS? - STEIG EIN!

Bergbusangebot 2025

Der Deutsche Alpenverein mit seinen mehr als 1,5 Millionen Mitgliedern hat sich zum Ziel gesetzt, ab dem Jahr 2030 klimaneutral zu handeln. Die 356 Sektionen sind aufgefordert, ihren Beitrag zur Umsetzung des Zieles zu leisten.

Die Sektion Pfaffenhofen-Asch wird dieses Ziel in zweierlei Richtungen unterstützen. Der klimaneutrale Betrieb der beiden im Sektionsbesitz befindlichen Immobilien, Kletterhalle „PAF Rock“ und Ascher Hütte als auch klimaneutrale Anreisen bei angebotenen Touren sollen helfen, diese Ziele zu erreichen.

Die DSV-Skischule der Sektion bietet schon immer die Anreise per Bus in die Skigebiete an. Die Seniorengruppe der Sektion unter Leitung von Jakob Kraft nutzt fast ausnahmslos die öffentlichen Verkehrsmittel. Andere Gruppen sind angehalten, Fahrgemeinschaften zu bilden, bzw. den sektionseigenen Kleinbus zu nutzen.

Für das Bergbusprojekt 2025 konnten durch die Arbeit des Vorstandes wieder Sponsoren gewonnen werden. Zusätzliche Fördergelder des Landkreises wurden erfolgreich beantragt.

Das Angebot der Sektion: Gemeinsam, klimafreundlich, kostengünstig und entspannt in die Berge.

Im bequemen Reisebus (Bergbus) werden unterschiedliche, attraktive Ziele angesteuert. Für alle, die gerne Ausflüge in die Berge unternehmen – ob zum Wandern, zum Kraxeln oder um einfach die Gegend und Natur zu genießen –, gibt es je nach Jahreszeit verschiedene Unternehmungen (geführt oder individuell) und dies für Mitglieder und Nichtmitglieder.



Während der Fahrten steht ein „Bergbuspate“ als Ansprechpartner zur Verfügung und sorgt für die reibungslose Durchführung.

Pro Fahrt wird mindestens eine geführte Tour angeboten, die von ausgebildeten Wander- und Tourenführern der Sektion geleitet werden. „Freifahrer“ (Mitglieder und Nichtmitglieder), die gerne lieber allein unterwegs sein wollen, können ihre individuellen Ziele angehen. Der Bus wird diese an unterschiedlichen Haltepunkten absetzen und wieder aufnehmen.

Attraktive Fahrpreise – auch für Familien – runden unser Angebot ab.

8 Bergbusfahrten haben wir uns für das Jahr 2025 vorgenommen – unten eine erste Übersicht über die Termine und Ziele.

Mitglieder

0 – 16 Jahre = 0 €
16 – 99 Jahre = 18 €

Nicht-Mitglieder

0 – 16 Jahre = 8 €
16 – 99 Jahre = 24 €

Weitere Informationen finden Sie jeweils tagesaktuell auf unserer Website: <https://dav-pfaffenhofen.de/verein-service/bergbus>

Datum	Titel	Ziel	Leitung
15.06.2025	Wanderung auf die Gindelalmschneid	Tegernsee Gindelalmschneid	Dagmar Neumeier
28.06.2025	Wanderung auf den Heimgarten und das Rauheck	Heimgarten 1790 m Rauheck 1590 m	Mathilde Mader
12.07.2025	Nationalpark Bayerischer Wald	Ludwigstal/Bayerisch Eisenstein	Jakob Kraft u. Hermann Steidle
27.07.2025	Wanderung auf den Spitzstein	Spitzstein	Dagmar Neumeier
03.08.2025	Begehung der Alpspitz Ferrata	Alpspitz/Garmisch	Christoph Klaus
07.09.2025	Wanderung auf den Breitenstein	Breitenstein	Dagmar Neumeier
04.10.2025	Wanderung auf das Ebner Joch	Ebner Joch 1957 m	Mathilde Mader
08.11.2025	Vom Spitzingsattel auf den Gipfel der Rotwand	Spitzingsee	Mathilde Mader



TOURENPROGRAMM

Bergbus-Fahrten:

Die Bergbusfahrten sind ein Angebot für alle Wanderer, selbstständigen Bergsteiger*innen und Ausflügler, Mitglieder wie Nicht-Mitglieder gleichermaßen.

Informationen zu den Abfahrtszeiten und zur Buchung sind hier in der Programmübersicht und unter DAV Pfaffenhofen | DAV Bergbus (dav-pfaffenhofen.de) zu finden.

Aus Rücksicht auf eure Mitfahrenden seid bitte pünktlich 15 Minuten vor Abfahrt beim Bus und meldet euch bei eurem Tourenleiter bzw. beim Bus-Paten.

Die Abfahrtszeit ist verbindlich, auf verspätete Mitfahrende kann nicht gewartet werden.

Weitere Informationen über Tourentermine und sonstige Veranstaltungen findet ihr online unter DAV Pfaffenhofen-Asch | Sektion Pfaffenhofen-Asch (dav-pfaffenhofen.de).

Ihr könnt euch direkt bei den Organisatoren oder bei der Geschäftsstelle unter Telefon: 08441 7894953, geschaeftsstelle@dav-pfaffenhofen-asch.de anmelden.

Allgemeine Hinweise:

Es liegt im Ermessen des verantwortlichen Tourenleiters, ob kurzfristige Anmeldungen berücksichtigt werden können. Bei stark nachgefragten Touren werden unter Umständen auch Wartelisten geführt.

Die Termine können sich je nach Wetterlage verschieben. Bitte informiert euch rechtzeitig bei den Organisatoren oder auf unserer Homepage.

Es besteht kein Anspruch auf die Durchführung der angebotenen Touren.

Falls euch Ausrüstungsgegenstände fehlen sollten, können diese, sofern verfügbar, über die Tourenleitung aus dem Ausrüstungslager bereitgestellt werden.



Bergwegklassifikation (Legende für die angebotenen Wanderungen)



Einfache Bergwege (blau, T2) sind überwiegend schmal, können steil angelegt sein und weisen keine absturzgefährlichen Passagen auf.



Mittelschwere Bergwege (rot, T3) sind überwiegend schmal, oft steil angelegt und können absturzgefährliche Passagen aufweisen. Es können zudem kurze versicherte Gehpassagen (z.B. Drahtseil) vorkommen.



Schwere Bergwege (schwarz, T4 – T6) sind schmal, oft steil angelegt und absturzgefährlich. Es kommen gehäuft versicherte Gehpassagen und/oder einfache Kletterstellen vor, die den Gebrauch der Hände erfordern. Trittsicherheit und Schwindelfreiheit sind unbedingt erforderlich.

Quelle: Schwierigkeitsgrade von Bergwegen (alpenverein.de)

Datum	Titel	Veranstaltungsort	Art	Wer
11.01.25	Tagesskitour Wettersteingebirge	Garmischer Gegend	Skitouren	Gregor Bauer, Simon Plass
16.01.25	Skitourenwochenende Gschnitztal	Gschnitztal	Skitouren	Richard Baur
16. - 18.01.25	Notfallkompetenztraining LVS/Winter	Obernberg am Brenner mit DAV Mainburg und Bergwacht	Skitouren	Udo Weißflog
18.01.25	Winter-Wanderung zur Denkmalm	Denkmalm	Wandern	Jakob Kraft
22.01.25	Wanderung auf den Hirschberg	Hirschberg	Wandern	Mathilde Mader
26.01.25	Wanderung um Pfaffenhofen	Pfaffenhofen	Familiengruppe	Simone Schuster
31.01.25	JDAV Skitourengaudi	Münchner Hausberge	Skitouren	Gregor Bauer
09.02.25	Gemeinschaftstour für erfahrene Skitourengänger	Ziel nach Absprache mit den Teilnehmern	Skitouren	Gregor Bauer
15.02.25	Tagesskitour mit den Öffis	Ziel nach Festlegung durch den Leiter	Skitouren	Simon Plass
22.02.25	Tagesskitour Karwendel	Karwendel	Skitouren	Udo Weißflog
01.03.25	Faschings-Wanderung zum Albert-Link-Haus	Albert-Link-Haus	Wandern	Jakob Kraft
02. - 05.03.25	Familiengruppe auf der Ascher Hütte	Ascher Hütte	Familiengruppe	Markus Friedrich
07. - 09.03.25	Frühjahrsklettern in der Fränkischen Schweiz	Fränkische Schweiz, Sollenberg	Klettern	Gabi Schlede
12.03.25	Wanderung auf den Pendling	Pending	Wandern	Mathilde Mader
14. - 16.03.25	Ski-Snowboard Hochtour auf den Similaun	Similaun über Martin-Busch-Hütte	Skitouren	Markus Friedrich, Udo Weißflog
21. - 23.03.25	Wochenende auf der Selbstversorgerhütte	Hans Weindl Hütte	Familiengruppe	Markus Friedrich, Udo Weißflog
22.03.25	MTB - Frühjahrstour	Start Bushaltestelle Scheyern / Rundtour mit Ende in der Klosterbrauerei	MTB Tour	Torben Semmler
29.03.25	Führungstour	Mieminger Kette	Skitouren	Udo Weißflog
29.03.25	Kunterbuntes Klettermiteinander	Kletterhalle PAFRock	Klettern	Sabine Rieger

Datum	Titel	Veranstaltungsort	Art	Wer
29.03.25	Kurs Seiltechnik am PAFRock „Vom Sportklettern zu alpinen Mehrseillängen“	Kletterhalle PAFRock	Hochtouren	Markus Friedrich
05.04.25	Tagestour Voralpen mit Kletterkombi	Voralpen	Familiengruppe	Markus Friedrich
11. - 13.04.25	Sicherungs- und Sturztraining Fels in der Fränkischen Schweiz	nördliches Frankenjura	Klettern	Gabi Schlede
12. - 13.04.25	Genussklettern Frankenjura	nördliches Frankenjura	Klettern	Josef Ilg
03.05.25	Wanderung auf das Trainsjoch	Trainsjoch 1707 m	Wandern	Mathilde Mader
03.05.25	Mountainbiken am Geißkopf	Geißkopf	Familiengruppe	Udo Weißflog
16. - 18.05.25	Grundausbildung / Touren Klettersteig – Ötztal einmal anders	Ötztal	Klettersteige	Thomas Klotz
16. - 18.05.25	Wochenende Hans Berger Haus	Wilder Kaiser	Familiengruppe	Simone Schuster
16. - 18.05.25	Von der Halle an den Fels - Kurs	Franken/Oberpfalz	Klettern	Joachim Kaiser
16. - 18.05.25	Felstraining für Hochtourengeher	Ötztal	Klettern	Florian Klingseisen
17.05.25	Runde bei Eichstätt, ca. 40 km, ca. 500 hm	Eichstätt	MTB Tour	Holger Muggenthaler
18.05.25	Altmühltal	Dollnstein bis Pappenheim	Wandern	Dagmar Neumeier
23. - 25.05.25	Alpiner Vagabundentrip Mehrseillängen	Falzarego Pass	Klettern	Richard Baur
23. - 25.05.25	Projekte ausbouldern und klettern	nördliches Frankenjura	Klettern	Gabi Schlede
31.05.25	Um die Thorauschnid und auf den Hochfelln	Hochfelln 1671 m	Wandern	Mathilde Mader
31.05. - 01.06.	Jugendausflug: Mit der Bahn durchs Frankenjura	Frankenjura	Klettern	Josef Ilg
01.06.25	Wanderung Kreuzeck-Hupfleitenjoch-Höllental	Zugspitzregion	Familiengruppe	Andreas Englbrecht
07.06.25	MTB - Sommerausfahrt	Start/Ziel Bahnhof Pfaffenhofen	MTB Tour	Torben Semmler

Datum	Titel	Veranstaltungsort	Art	Wer
15.06.25	Wanderung auf die Gindelalmschneid	Gindelalmschneid	Wandern	Dagmar Neumeier
21.06.25	Runde bei Kelheim, ca. 45 km, ca. 500 hm	Kelheim	MTB Tour	Holger Muggenthaler
27. - 29.06.25	Lizumer Hütte	Tuxer Alpen	Familiengruppe	Andreas Englbrecht
28.06.25	Wanderung auf den Heimgarten und das Rauheck	Heimgarten 1790 m - Rauheck 1590 m	Wandern	Mathilde Mader
05. - 06.07.25	Hochtour auf das Zuckerhütl 3507m und Wilder Pfaff 3457m	Zuckerhütl 3507 m	Hochtouren	Christoph Klaus
11. - 13.07.25	Weißkugel von der Schöne Aussicht Hütte	Weißkugel	Hochtouren	Markus Friedrich
11. - 13.07.25	Loferer Steinberge	Rund um die Schmidt Zabierow Hütte	Klettersteige	Florian Klingseisen
12.07.25	Nationalpark Bayerischer Wald	Ludwigsthal/Bayerisch Eisenstein	Wandern	Jakob Kraft u. Hermann Steidle
17. - 20.07.25	Klettersteige im Herzen der Dolomiten	Cortina	Klettersteige	Thomas Klotz
19.07.25	Mittenwalder Seenrunde, ca. 40 km, ca. 600 hm	Mittenwald	MTB Tour	Holger Muggenthaler
19. - 20.07.25	Paddeln, Zelten und Klettern im Altmühltal	Altmühltal	Familiengruppe	Simone Schuster
25. - 27.07.25	Dein erster Gletscher – Jugend-Hochtour auf den Wilden Freiger	Nürnberger Hütte	Jugend- Hochtouren	Markus Friedrich
26.07.25	Kletterausflug ins Altmühltal	Altmühltal	Familiengruppe	Florian Brunthaler
26. - 27.07.25	Fineilspitze 3514m von der Similaunhütte	Similaunhütte	Hochtouren	Joachim Gaus
25. - 27.07.25	Yoga & Klettern - Ausfahrt	Franken	Klettern	Sabine Sopp
27.07.25	Wanderung auf den Spitzstein	Spitzstein	Wandern	Dagmar Neumeier
27.07.25	Gratgenuss im Karwendel Mittenwalder Höhenweg	Mittenwald	Klettersteige	Thomas Klotz

Fahrt mit dem Bergbus

Datum	Titel	Veranstaltungsort	Art	Wer
wird noch bekannt gegeben	Sommerfest	Kletterhalle PAFRock	Sektion	Sektion
03.08.25	Begehung der Alpspitz Ferrata	Alpspitz / Garmisch	Wandern	Christoph Klaus
06.08.25	Wanderung auf das Schachenhaus	Schachenhaus	Wandern	Mathilde Mader
14. - 17.08.25	Silvretta - Grundkurs Hochtouren	Wiesbadener Hütte	Hochtouren	Joachim Gaus
21. - 24.08.25	Sportklettern in den Dolomiten	Cinque Torri, Ampezzana	Klettern	Gabi Schlede
29. - 31.08.25	Müllerhütte vom Ötztal über Wilden Pfaff 3456m	Stubai Alpen	Hochtouren	Joachim Gaus
05. - 07.09.25	Schwierige Klettersteige in traumhafter Kulisse	Dolomiten, Fanesgruppe	Klettersteige	Christoph Klaus
07.09.25	Wanderung auf den Breitenstein	Breitenstein	Wandern	Dagmar Neumeier
14.09.25	Tour zur Glemmbachklamm	Glemmbachklamm	Familiengruppe	Simone Schuster
20.09.25	Wanderung auf den Feldberg und Stripsenkopf	Feldberg 1813 m - Stripsenkopf 1807 m	Wandern	Mathilde Mader
26. - 28.09.25	Wochenende Selbstversorgerhütte	Mittelgebirge	Familiengruppe	Udo Weißflog
03. - 05.10.25	Tälliklettersteig am Sustenpass	Urner Alpen, Schweiz	Klettersteige	Christoph Klaus
04.10.25	Wanderung auf das Ebner Joch	Ebner Joch 1957 m	Wandern	Mathilde Mader
12.10.25	Weglos vom Walchsee	Walchsee	Familiengruppe	Markus Friedrich, Udo Weißflog
16. - 19.10.25	Klettern in Arco am Gardasee	Gardasee, Arco	Klettern	Gabi Schlede
25.10.25	MTB - Herbst-Trails	Rundtour, Start / Ende Bushaltestelle Geisenhausen	MTB Tour	Torben Semmler
08.11.25	Vom Spitzingsattel auf den Gipfel der Rotwand	Spitzingsee	Wandern	Mathilde Mader
15.11.25	Indoor Klettern PAFRock	Kletterhalle PAFRock	Familiengruppe	Markus Friedrich

ASCHER HÜTTE

Viel Schnee bescherte uns heuer der Start in die Wintersaison Mitte Dezember 2023! Mit schwerem Gerät und viel Muskelkraft schaufelte das Hüttenteam die Ascher Hütte erst einmal regelrecht aus. Schönes Wetter und die im Paznauntal dieses Jahr sehr sichere Schneelage führten neben sehr guten Zahlen an Tagesgästen auch zu einem absoluten Rekordwert bei den Hüttenübernachtungen. Die mit diesem Winter erstmals angebotenen beiden Doppelzimmer wurden mit Freuden von unseren Gästen angenommen und stark gebucht.



Auch die Sommersaison von April bis Oktober brachte sehr gute Besucherzahlen bei den Übernachtungen wie bei den Tagesgästen. Die Bergbahnen See öffneten diesen Sommer erstmals neben der Medriggondelbahn auch den Zeinis-Sessellift, der bis zum Gratli auf 2.200 m führt. Nun ist unsere Ascher Hütte von dort mit einem halbstündigen Spaziergang ohne große Steigungen für Gäste aller Konditionsstärken sehr bequem erreichbar.



Mit „Seebis Bärenwelt“ – einem großen Kinderspielplatz mit See an der Medrigalm – und den „Medrig-Karts“ – dreirädrige, flotte Fahrzeuge, die eine 3,5 km lange abenteuerliche Abfahrt vom Gratli zur Medrigalm ermöglichen – haben die Bergbahnen See für einen neuen Anziehungspunkt gesorgt. Was passt da besser dazu, als sich vor der rasanten Abfahrt noch auf der Ascher Hütte mit leckeren Schmankerln zu stärken und von der gemütlichen Sonnenterrasse den grandiosen Blick auf die Bergwelt zu genießen?





2024 war auch das Jahr der Erneuerung und Instandhaltung für unsere Hütte. Die Spülmaschine war mit ihren 17 Jahren dann doch in die Jahre gekommen und hielt der täglichen Hochbelastung nicht mehr stand. Ebenso alt waren Kühlschrank und Backofen. Die neuen Geräte erleichtern in ihrer Technik und neuen Anordnung nun unserem Hüttenwirt Daniel die Arbeit und tragen zudem zu einer wesentlich verbesserten Energieeffizienz bei.

So schön der Winter heuer auch war, er hinterließ mit den zeitweisen Schneemassen auch weitreichendere Spuren. Die große Kunststoffabdeckung des Zugangs zur Quelfassung für den Sommer wurde durch die Schneelast eingedrückt. Ebenso verursachte der Schneedruck Schäden an einem Dachflächenfenster und an einem Feld der Solarthermieanlage. Reparaturen waren hier vonnöten.



Eine kleine Verjüngungskur erhielt die Ascher Hütte auch im gemütlichen Gastraum: Sehr ansprechende Bilder unserer Hütte zu allen Jahreszeiten zieren nun die Wände neu und in einer Sitzecke kann mit Fotos aus drei Jahrhunderten die Geschichte der Ascher Hütte und der damaligen Sektion Asch hin zur Sektion Pfaffenhofen-Asch nachgelesen werden. Zudem wurde die Spielesammlung für launige Hüttenabende um einige aktuelle Spiele erweitert, worüber sich insbesondere Familien sehr freuen dürften.

Besonders gut und dankbar angenommen von den Gästen wird das seit diesem Jahr neue Angebot, mit Kredit- oder Debitcard unkompliziert bezahlen zu können. Dafür fiel heuer der kulinarische Jakobsweg – ab diesem Jahr unter dem geänderten Namen „Kulinarisches Paznaun“ – regelrecht ins Wasser. Die überbackenen Erdäpfel mit Gemüse, Pfifferlingen und Speck von Spitzenkoch Andreas Spitzer fanden bei widrigen Wetterbedingungen nur wenige Abnehmer, die sich dennoch auf den Weg zur Hütte machten. Wir hoffen in 2025 wieder auf besseres Wetter!

Ascher Hütte
2256 m ü NN

Einweihung 6. Juli 1896

1952

Bergmesse 1956

1957

Bau der Wasserfassung 1968

1975

Kulinarischer Jakobsweg 2023

Die Ascher Hütte hat ihren Namen vom Ort Asch/Sudetenland, der im heutigen Tschechien, ca. 11 km östlich von Rehou/Oberfranken liegt. Bereits im 19. Jahrhundert trieben Ascher Textilunternehmer im Paznauntal Handel. Die Kontakte dorthin wurden so eng, dass bald der Wunsch nach einer Berghütte hier entstand. Im Jahr 1896 wurde ein Ziegenstall erworben und zur Ascher Hütte umgebaut. Über viele Jahrzehnte wurde die Hütte stets erweitert und modernisiert und steht bis heute als ein Juwel der DAV-Sektion Pfaffenhofen-Asch in der wunderschönen Berglandschaft des Samnaun. Wer es noch genauer wissen will, kann gerne die Geschichte der Ascher Hütte unter dem QR-Code nachlesen.

Hier geht's direkt zur Ascher Hütte:



Hier geht's direkt zum Buchungsportal:



HOCHTOUREN





Wenn **DU** gerne Sektionsmitgliedern Deine Erfahrungen vom Mont Blanc, vom Biancograt oder von klassischen Eiwänden zur Verfügung stellen willst

Wenn **DU** gerne Sektionsmitgliedern Wissen und Können von mittelschweren alpinen Felsklettertouren sowie mittelschweren Hoch- und Eistouren selbstständig, verantwortungsbewusst und sicher vermitteln willst

Wenn **DU** gerne Sektionsgruppen auf Hochtouren führen willst

Wenn **DU** gerne Seilschaften in mittelschweren alpinen Klettertouren und kombinierten Touren und Eiwänden führen willst

Wenn **DU** gerne Sektions-Gemeinschaftstouren organisieren willst

Wenn **DU** gerne Sektions-Hochtourengruppen beraten willst

Dann bist **DU** bei uns genau richtig!

Lass **DICH** zum Trainer B Hochtouren ausbilden!

Ski-Snowboard Hochtour auf den Similaun

Freitag – Sonntag, 14. – 16.03.2025

Wo: Ötztaler Alpen, Martin-Busch-Hütte, Sölden

Kategorie: Ski-Hochtour

Beschreibung: Start am Freitagmorgen aus Pfaffenhofen; Aufstieg zur Hütte; Je nach Kenntnisstand entweder kurze Tour oder alternativ Auffrischung der Spaltenbergungstechniken oder LVS-Auffrischung. Je nach Wetterlage Samstag oder Sonntag Gipfeltour zum Similaun (3606 m); Sonntag: Talabfahrt und Rückfahrt. Genaue Details der Organisation werden nach der Anmeldung an die Teilnehmer durch den Leiter übermittelt.

Voraussetzungen: eigener Gurt und Gletscherausrüstung; LVS-Ausrüstung; eigene Skitourenausrüstung oder Splitboard oder Schneeschuhe+Snowboard; idealerweise absolvierter Gletscher-Grundkurs und Grundkenntnisse Spaltenbergung. Absolvierter LVS-Kurs; Solide Grundkondition für 1200 Hm im Aufstieg
Mitgliedschaft im DAV

Teilnehmer: 6

Kosten: Mitglieder 100 €; Nichtmitglieder 200 €

Organisation: Udo Weißflog, Markus Friedrich

Anmeldung über: <https://dav-pfaffenhofen.de/kurse-touren>

Fragen zur Tour an: skitouren@dav-pfaffenhofen-asch.de

Anmeldeschluss: 04.03.2025



Hochtour auf das Zuckerhütl 3507 m

Samstag – Sonntag, 05. – 06.07.2025

Kategorie: Führungstour

Wo: Zuckerhütl 3507 m

Gebirgsgruppe: Stubaier Alpen

Beschreibung: Kühne Bergtour mit schöner Blockkletterei auf dem Gipfelgrat

Schwierigkeit: PD+

- Erfahrung im Begehen von Firnfeldern und Gletschern
- Kletterkönnen im felsigen oder kombinierten Gelände bis Schwierigkeitsgrad II nach UIAA.

Kondition: für 1000 Hm und 6 Stunden Gehzeit

Voraussetzungen: Spaltenbergungstechniken sollten beherrscht werden

Ausrüstung: Gletscherausrüstung

Übernachtung: Dresdnerhütte

Teilnehmeranzahl: 4 Teilnehmer

Kosten: 50 € für Mitglieder der Sektion Pfaffenhofen-Asch, 70 € für Mitglieder anderer Sektionen/Nichtmitglieder

Organisation: Christoph Klaus

Anmeldung über: <https://dav-pfaffenhofen.de/kurse-touren>

Anmeldeschluss: 30.04.2025

Hochtour Weißkugel

Wann: Freitag – Sonntag, 11. – 13.07.2025

Wo: Ötztaler Alpen, Schöne Aussicht Hütte, Kurzras

Kategorie: Hochtour

Beschreibung: Start am Freitagmorgen aus Pfaffenhofen; relativ lange Anfahrt über Bozen. Kurzer Aufstieg zur Hütte; Auffrischung der Spaltenbergungstechniken. Samstag Gipfeltour auf die Weißkugel (3738m); Sonntag: Abstieg und Rückfahrt.

Weiterführende Details der Organisation werden spätestens eine Woche vor Durchführung der Tour an die Teilnehmer als E-Mail verschickt

Voraussetzungen: Sicheres Klettern im Fels bis II, Sicheres Gehen mit Steigeisen im Eis bis 35°, Gurt und Gletscherausrüstung; Absolvierter Gletscher-Grundkurs und Grundkenntnisse Spaltenbergung. Solide Grundkondition. Jeder Teilnehmer sollte im Vorfeld über einen längeren Zeitraum regelmäßig 5km, besser 10km joggen gewesen sein. Idealerweise sind natürlich andere Bergtouren als Vorbereitung geeignet.

Mitgliedschaft im DAV

Teilnehmer: 4

Kosten: Mitglieder 100 €; Nichtmitglieder 200 €

Organisation: Markus Friedrich

Anmeldung über: <https://dav-pfaffenhofen.de/kurse-touren>

Fragen zur Tour an: markus.friedrich@dav-pfaffenhofen-asch.de

Anmeldeschluss: 01.07.2025



Dein erster Gletscher – Jugend-Hochtour auf den Wilden Freiger

Freitag, 25. - Sonntag, 27.07.2025

Wo: Stubaier Alpen, Nürnberger Hütte

Kategorie: Einstiegs-Hochtour für Jugendliche über 14 Jahre

Beschreibung: Du möchtest einmal auf einen richtigen Gletscher und Dich reizen die schneebedeckten 3000er? Du hast Lust auf ein Wochenende mit gleichgesinnten Jugendlichen und auf einen ausgewachsenen Berg?



--> Dann bist Du bei dieser Tour genau richtig! Zusammen mit einem Trainer-C Bergsteigen und einem Jugendleiter geht es auf Deinen (vielleicht) ersten 3000er.

Beim Wilden Freiger handelt es sich um eine leichte Hochtour, der Gletscher kann notfalls umgangen werden.

Start am Freitagmittag nach der Schule aus Pfaffenhofen mit dem DAV-Bus; Aufstieg zur Nürnberger Hütte. Samstag Gipfeltour auf den Wilden Freiger (3418m) Sonntag: Abstieg und Rückfahrt.

Weiterführende Details der Organisation werden spätestens eine Woche vor Durchführung der Tour an die Teilnehmer als E-Mail verschickt

Voraussetzungen:

- Bergtouren sind für Dich nichts grundlegend Neues
 - Du hast schon mal auf einer Hütte übernachtet
 - Du machst unter der Woche regelmäßig Sport und hast eine solide Grundfitness
 - Du bist trittsicher und schwindelfrei, kraxelst gern
- Mitgliedschaft im DAV

Teilnehmer: 8

Kosten: Mitglieder 50 €; Nichtmitglieder 100 €

Organisation: Markus Friedrich

Anmeldung über: <https://dav-pfaffenhofen.de/kurse-touren>

Fragen zur Tour an: markus.friedrich@dav-pfaffenhofen-asch.de

Anmeldeschluss: 20.07.2025

Fineilspitze 3514 m von der Similaunhütte

Samstag – Sonntag, 26. – 27.07.2025

Ziel: Leichte Hochtour

Wo: Österreich, Gebirgsgruppe: Öztaler Alpen

Kategorie: Führungstour Hochtour

Beschreibung: Von Vent über die Similaunhütte. Der Nordostgrat der Fineilspitze ist im Sommer schneefrei und mit gutgriffiger 1er Kletterei relativ leicht zu bezwingen. Inklusive Ötzi Denkmal.

Schwierigkeit: WS, I

Technische Fähigkeiten: • Erfahrung im Begehen von Firnfeldern und Gletschern • Kletterkönnen im felsigen oder kombinierten Gelände bis Schwierigkeitsgrad I nach UIAA



Konditionelle Fähigkeiten: Ausdauer Aufstiege mit 1100 Hm sowie damit verbundene lange Abstiege.

Ausrüstung: Hochtourenausrüstung, wird noch detailliert

Übernachtung: Similaunhütte, (Ü+HP im MBZ ca. 85 €, im Lager 77 €)

Teilnehmeranzahl: max. 4 Teilnehmer

Kosten: 50 € für Mitglieder der Sektion Pfaffenhofen-Asch, 70 € für Mitglieder anderer Sektionen/Nichtmitglieder
Es fallen Zusatzkosten für z. B. An- und Abreise, Verpflegung und Übernachtung an.

Organisation: Joachim Gaus

Anmeldung über: <https://dav-pfaffenhofen.de/kurse-touren>

Anmeldeschluss: 01.03.2025

Silvretta - Grundkurs Hochtouren

Donnerstag – Sonntag, 14. – 17.08.2025

Wo: Österreich, Gebirgsgruppe: Silvretta

Kategorie: Grundkurs Hochtouren

Kursziel: Du fühlst dich auf Bergtouren wohl, aber in Schnee, Eis oder auf Gletscher wagst du dich bisher noch nicht selbstständig? Dann bietet dir dieser Kurs eine gute Gelegenheit, das notwendige Wissen und Können in Theorie und Praxis zu erlernen und auf der Tour direkt anzuwenden. Zielgruppe: Hochtouren-Einsteiger.

Kursinhalt: Anseilen am Gletscher, Handhabung von Steigeisen und Pickel, Sicherungstechniken und Abseilen, Spaltenbergung, Orientierung, Tourenplanung, Besteigung der Dreiländerspitze, Piz Buin.

Voraussetzung: Kondition für täglich 1.200 Hm im Auf- und Abstieg bzw. ca. 8 h Bewegung im Freien, sowie Trittsicherheit und Schwindelfreiheit im ausgesetzten Gelände mit einfachen Kletterstellen.

Ausrüstung: Westalpentaugliche Bekleidung inkl. steigeisenfeste Schuhe, Klettergurt, Pickel, Steigeisen, Karabiner- und Schlingenmaterial. Eine detaillierte Ausrüstungsliste wird beim Vortreffen besprochen.

Übernachtung: Wiesbadener Hütte

Teilnehmeranzahl: 4 Teilnehmer

Kosten: 120 € für Mitglieder der Sektion Pfaffenhofen-Asch, 150 € für Mitglieder anderer Sektionen/Nichtmitglieder
Es fallen Zusatzkosten für z. B. An- und Abreise, Verpflegung und Übernachtung an.

Organisation: Joachim Gaus

Anmeldung über: <https://dav-pfaffenhofen.de/kurse-touren>

Anmeldeschluss: 01.03.2025



Müllerhütte vom Ötztal über Wilden Pfaff 3456 m

Ziel: Stubai Alpen

Freitag – Sonntag, 29. – 31.08.2025

Wo: Stubai Alpen

Unterkunft: Hildesheimer Hütte, Müller Hütte

Tour: Führungstour

Kategorie: Hochtour

Beschreibung: Langer Zustieg von Sölden durch viel hochalpines Gelände mit Gipfelüberschreitung des Wilden Pfaffs über den spektakulären Pfaffengrat zur Müller Hütte.

Voraussetzungen:

- Schwierigkeiten PD, II
- Erfahrungen im Begehen von Firnfeldern und Gletschern
- Sichere Handhabung von Steigeisen und Pickel
- Spaltenbergung
- Klettern im II Grad, am Pfaffengrat auch im ausgesetzten Gelände
- Kondition für 1200 Hm Auf-/Abstieg.

Ausrüstung: komplette Hochtourenausrüstung.

Teilnehmer: 4

Kosten: 120 €, es fallen Zusatzkosten an für An-/Abreise, Verpflegung und Übernachtung.

Organisation: Joachim Gaus

Anmeldung über: <https://dav-pfaffenhofen.de/kurse-touren>

Anmeldeschluss: 01.03.2025



2 ideehochzwei®

idee² Werbeagentur GmbH · Raiffeisenstraße 15
85276 Pfaffenhofen · Fon +49 (0) 8441 7877-0



ideehoch2.de

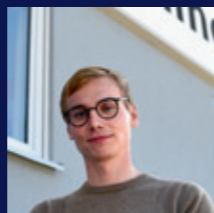


**Irrenhauser & Seitz
GmbH & Co. KG**
- ein starkes Netzwerk -



Bauunternehmen + Holzbau

Wir sind ein seit 1970 inhabergeführtes Familienunternehmen.
Ob privates Eigenheim, Wohnungsbau oder gewerbliches
Verwaltungsgebäude: Wir führen praktisch jedes Bauvorhaben aus.
Unsere Leistungen umfassen die Bereiche Hochbau,
Kabelleitungstiefbau und seit 1.1.2023 Holzbau.



**Ihr direkter Draht zu uns oder
persönlich in der Kletterhalle
PafRock**

Daniel Seitz
Singenbacher Straße 24
85302 Alberszell
08250 9977-0
www.irrenhauser-seitz.de

*Geme können wir auch einen Termin in unserem
Stadtbüro in Pfaffenhofen vereinbaren!*



Frühjahrsklettern in der Fränkischen Schweiz

Freitag – Sonntag, 07. – 09.03.2025

Kategorie: Gemeinschaftstour

Wo: Fränkische Schweiz

Beschreibung: Nach dem Winter endlich wieder raus an den Fels!
Die zarten Knospen an den Buchen lassen die Sonne durch die
Bäume auf die Felsen spitzen. Entspannt klettern wir an gut ab-
gesicherten löchrigen Kalkfelsen und auch der elementare Be-
standteil des Kletterns, das Kaffeetrinken, kommt nicht zu kurz.

Schwierigkeit: Kletterei ab dem 5. SG UIAA am Fels

Voraussetzungen: Kletterschein Outdoor oder vergleichbare
selbst erworbene Kenntnisse, Vorstiegsklettern in der Halle min.
6. SG UIAA

Ausrüstung: Komplette Sportkletterausrüstung: Gurt, Helm,
min. 6 Expressen, Seil (70 m), Sicherungsgerät

Übernachtung: Matratzenlager in Sollenberg

Teilnehmeranzahl: bis 8 Teilnehmer

Kosten: 35 € für Mitglieder der Sektion Pfaffenhofen-Asch,
45 € für Mitglieder anderer Sektionen/Nichtmitglieder
zuzüglich Kosten für Fahrt und Unterkunft

Anfahrt: Fahrgemeinschaft mit dem DAV-Sektionsbus

Organisation: Gabi Schlede

Anmeldung über: <https://dav-pfaffenhofen.de/kurse-touren>

Anmeldeschluss: 28.02.2025

Sicherungs- und Sturztraining Fels in der Fränkischen Schweiz

Freitag – Sonntag, 11. – 13.04.2025

Kategorie: Ausbildung

Wo: Nördliches Frankenjura

Beschreibung: Auf dem Weg zum nächsten Schwierigkeitsgrad
steht oft die Angst vor dem Stürzen im Weg. An diesem Wo-
chenende wollen wir uns den Themen des Wann-und-wie-Stür-
zens sowie des situativ angepassten Sicherns widmen.

Kursinhalt: Umgang mit Blockaden und Sturzangst, Gewichts-
unterschiede, Praxisübungen beim Ausbouldern und Klettern
von Routen an der persönlichen Leistungsgrenze.

Voraussetzungen: Kletterschein Outdoor oder vergleichbare
selbst erworbene Kenntnisse, Klettern im SG 5 UIAA am Fels

Ausrüstung: Komplette Sportkletterausrüstung: Gurt, Helm,
min. 6 Expressen, Seil (60 m), Sicherungsgerät

Übernachtung: Gasthof / Pension (wird noch bekannt gegeben)

Teilnehmeranzahl: bis 4 Teilnehmer

Kosten: 150 € für Mitglieder der Sektion Pfaffenhofen-Asch,
170 € für Mitglieder anderer Sektionen/Nichtmitglieder

Anfahrt: Fahrgemeinschaft mit dem DAV-Sektionsbus

Organisation: Gabi Schlede

Anmeldung über: <https://dav-pfaffenhofen.de/kurse-touren>

Anmeldeschluss: 15.03.2025

Felstraining für Hochtourengeher

Freitag – Sonntag, 16. – 18.05.2025

Kategorie: Ausbildungskurs mit Vermittlung von Grundkenntnissen zum Sportklettern am Fels

Wo: Region Ötztal

Gebirgsgruppe: Ötztaler Alpen

Beschreibung: Das Ötztal ist DIE (Granit) Kletterregion in Tirol! In keinem anderen Tal liegen traumhafte Klettergebiete so nahe beisammen. In 21 Klettergärten kann man seinen Drang zur Vertikalen auf rund 750 Routen ausleben.

1. Tag: Anreise – Einführung und Warm-up am Fels

2. Tag: Technik und Taktik beim Sportklettern am Fels

3. Tag: Vertiefung und Rückreise

Kursziel: Selbstständiges Klettern von Routen am Fels

Kursinhalt: Vermittlung von Techniken und Taktiken zum selbstständigen Klettern von Sportkletterrouten am Fels

Schwierigkeit: Wird an die Kursteilnehmer angepasst

Kondition: Kraftausdauer für mehrere Klettertage

Voraussetzungen: Klettern von Routen im 5.-6. Grad UIAA in der Halle, Beherrschung eines Sicherungsgerätes, Beherrschung von Achter und/oder doppeltem Bulin als Einbindeknoten

Ausrüstung: Klettergurt, Helm, Kletterschuhe, 60 Meter Seil, 5 Expressschlingen, 120er Bandschlinge

Übernachtung: Ein-/Mehrbettzimmer in einem Hotel im Ötztal (je nach Verfügbarkeit)

Unterkunft: Übernachtung mit F (wahlweise HP)

Stützpunkt: Ötztal

Teilnehmeranzahl: max. 6 Teilnehmer

Kosten: 100 € für Mitglieder der Sektion Pfaffenhofen-Asch,

120 € für Mitglieder anderer Sektionen/Nichtmitglieder

Organisation: Florian Klingseisen

Anmeldung über: <https://dav-pfaffenhofen.de/kurse-touren>

Anmeldeschluss: 27.04.2025



Genussklettern Frankenjura

Samstag – Sonntag, 12. – 13.04.2025

Wo: Nördliches Frankenjura

Kategorie: Erwachsenenausflug

Kosten: 40 € Mitglieder und 60 € Nichtmitglieder

Material: Klettergurt, Kletterschuhe, Sicherungsgerät, Helm, Exen, (Seil)

Teilnehmerzahl: 6

Voraussetzung: Vorstiegsklettern & -sichern in der Halle (mind. 5. Grad)

Beschreibung: Der wunderschöne Frühling im Frankenjura lockt Kletternde aus nah und fern – so auch den DAV Pfaffenhofen! An diesem Wochenende wollen wir gemeinsam das vielseitige Kletterpotenzial des nördlichen Juras erkunden. Nach der eigenverantwortlichen Anfahrt am Samstagmorgen starten wir mit der ersten gemeinsamen Klettereinheit am Fels. Die Übernachtung erfolgt voraussichtlich in einer gemütlichen Pension, bevor wir den Sonntag mit einer weiteren Klettereinheit entspannt ausklingen lassen.

Organisation: Josef Ilg

Anmeldung über: <https://dav-pfaffenhofen.de/kurse-touren>

Anmeldeschluss: 09.03.2025

Klettern - Von der Halle an den Fels!

Freitag – Sonntag, 16. – 18.05.2025

Kategorie: Kletterkurs

Wo: Franken/Oberpfalz

Beschreibung: Die Anreise erfolgt am 16.05.2025 bereits am Vormittag. In dem Kurs wiederholen und überprüfen wir zunächst die Sicherungstechnik. Klettern im Toprope und Vorstieg. Erlernen des richtigen Einhängens der Expressschlingen sowie das Umbauen und Fädeln am Umlenkpunkt und das Abseilen mit Kurzprusik. Natur- und umweltgerechtes Verhalten in Klettergebieten und Orientierung sind ebenfalls Teil des Kurses.

Am 10.05.2025 findet von 9 Uhr bis ca. 14 Uhr eine Vorbesprechung in der Kletterhalle zur Organisation und Vermittlung erster Kursinhalte statt.

Kursziel: Eigenständiges Sportklettern am Fels in Einseillängen.

Voraussetzung: Sicherungstechnik im Vorstieg & Klettern im Vorstieg UIAA 6- in der Halle.

Material: Gurt, Sicherungsgerät, Helm, 2 Schrauber.

Sofern vorhanden, pro Seilschaft ca. 10 Expressschlingen, ein Seil (mind. 40 m); 1x Reibungsverstärker (z.B. Ohm), Tube, Prusik.

Übernachtung: Gasthof / Pension (wird noch bekannt gegeben)

Teilnehmeranzahl: 6 Teilnehmer

Kosten: 150 € für Mitglieder der Sektion Pfaffenhofen-Asch

170 € für Mitglieder anderer Sektionen/Nichtmitglieder

zuzüglich Kosten für Fahrt und Unterkunft

Anreise: Fahrgemeinschaft mit dem Sektionsbus oder individuelle Anreise

Organisation: Joachim Kaiser

Anmeldung über: <https://dav-pfaffenhofen.de/kurse-touren>

Anmeldeschluss: 01.05.2025



Alpiner Vagabundentrip Mehrseillängen

Donnerstag – Sonntag, 23. – 25.05.2025

Wo: Falzarego Pass, je nach Verhältnisse, oder Salzkammergut oder Ötztal (Climbers Paradise)

Kategorie: Gemeinschaftstour, kein Kurs – keine Führungstour

Beschreibung:

Diese Veranstaltung richtet sich an Mitglieder, die:

- a) selbstständig klettern
- b) gerne mal abends beim Bier mit mehreren Leuten ratschen
- c) geografisch flexibel sind
- d) gerne neben oder im Auto/Bus schlafen
- e) flexibel mit der Partnerwahl sind
- f) bereit sind, zu dritt zu klettern

Tourenbeispiele:

Kleiner Falzarego Turm Ghedina V oder Dibona 6-

Hexenstein, Südkante IV

Ultima Thule 6a

Plombenstein Edelweiss, Äskulap, Flipper (5-6)

Nösslach-Sektor-Sonnenblume: Sonnenblume / Träumerei 5+ /

6a,

schwerer geht immer

Bei zweifelhaftem Wetter sind auch Einseillängen möglich

Kosten: 70 € Mitglieder, 90 € Nichtmitglieder

Voraussetzungen bzw. Zusatzinfos:

Mitgliedschaft im DAV

Eigenständige MSL-Tourenplanung und Durchführung

Falls Unsicherheiten in der Orientierung bestehen, können natürlich zwei heterogene Seilschaften die gleiche Tour klettern

Schwierigkeitsgrad Vorstieg ab SG V

Seilfreies sicheres Bewegen im l/ler Fels und brüchigem Schrofengelände

Sicherungskennnisse in Mehrseillängenrouten: Selbstsicherung, Doppelseil-Handling, HMS, Fixpunktsicherung, Körpersicherung, Zwischensicherungen mit Keilen und Friends.

Selbstständiges Abseilen und Abseilmanagement mit Tuber und Prusik.

Bereitschaft für Dreierseilschaft.

Anmeldung auch ohne Partner möglich.

Anmeldung bitte mit Angabe der Top 3 MSL-Kletterhighlights der letzten zwei Jahre

Teilnehmerstruktur: 1 Leiter Richard Baur - 6 Teilnehmer

Organisation: Richard Baur Trainer B Alpinklettern

Fragen zur Tour an:

Richard Baur Tel. 08441/72064, Mob. 0179/3935799

Anmeldung über: <https://dav-pfaffenhofen.de/kurse-touren>

Anmeldeschluss: 20.05.2025

Projekte ausbouldern und klettern

Freitag – Sonntag, 23. – 25.05.2025

Kategorie: Ausbildung

Wo: Nördliches Frankenjura

Beschreibung: Durch cleveres Ausbouldern und eine gute Rotpunkttechnik lässt sich oft der Sprung in den nächsten Schwierigkeitsgrad realisieren. An diesem Wochenende dreht sich alles um das Thema Rotpunkttechnik und wie die beim Projektieren gewonnenen (Bewegungs-)Erfahrungen die allgemeine Kletterbasis erweitern können.

Voraussetzungen: Kletterschein Outdoor oder vergleichbare selbst erworbene Kenntnisse, Klettern ab SG 6 UIAA am Fels, Teilnahme am vorherigen Sturz- und Sicherungstraining wird empfohlen

Ausrüstung: Komplette Sportkletterausrüstung: Gurt, Helm, min. 6 Expressen, Seil (60 m), Sicherungsgerät

Übernachtung: Gasthof / Pension (wird noch bekannt gegeben)

Teilnehmeranzahl: max. 4 Teilnehmer

Kosten: 150 € für Mitglieder der Sektion Pfaffenhofen-Asch, 170 € für Mitglieder anderer Sektionen/Nichtmitglieder

Anfahrt: Fahrgemeinschaft ab PAFRock

Anmeldung über: <https://dav-pfaffenhofen.de/kurse-touren>

Organisation: Gabi Schlede

Anmeldeschluss: 20.04.2025



Mit der Bahn durchs Frankenjura

Samstag – Sonntag, 31.05 – 01.06.2025

Wo: Frankenjura

Kategorie: Jugendausflug

Kosten: 20 € pro Tag für Mitglieder und 30 € für Nichtmitglieder

Material: Klettergurt, Kletterschuhe, Sicherungsgerät, Helm, Exen, (Seil)

Teilnehmerzahl: 6

Voraussetzung: Vorstiegsklettern & -sichern mind. 5. Grad

Beschreibung: Im schönen Frühling geht es voller Action und Natur ins wunderschöne Frankenjura! An diesem Wochenende bewegen wir uns mithilfe öffentlicher Verkehrsmittel und kurzer Wanderstrecken durch das Frankenjura. Wir starten am Samstag früh mit der Bahn direkt zum Kletterfelsen. Nach einem intensiven Tag am Fels lassen wir den Abend entspannt beim Zelten ausklingen. Am Sonntag genießen wir die gemeinsame Zeit erneut beim Klettern, bevor wir am Nachmittag oder Abend die Heimreise antreten.

Organisation: Josef Ilg

Anmeldung über: <https://dav-pfaffenhofen.de/kurse-touren>

Anmeldeschluss: 27.04.2025

Yoga und Klettern – be more flexible and climb smoother

Freitag – Sonntag, 25. – 27.07.2025

Kategorie: Gemeinschaftsfahrt

Wo: Franken/Oberpfalz

Beschreibung: Yoga und Klettern sind die perfekte Kombination, um entspannt besser zu klettern. Durch Yoga- und Atemübungen erreichen wir eine bessere Konzentration, erhöhen die Flexibilität und das Gefühl für Gleichgewicht und Körper.

Kursziel: Entspannter besser klettern

Voraussetzung: Yogaerfahrung wünschenswert, aber nicht zwingend erforderlich, Sicherungstechnik im Vorstieg & Klettern im Vorstieg im 5. bis 6. Grad UIAA am Fels.

Material: Komplette Sportkletterausrüstung: Gurt, Sicherungsgerät, Helm, pro Seilschaft ca. 10 Expressschlingen, ein Seil (mind. 60 m)

Übernachtung: Gasthof / Pension (wird noch bekannt gegeben)

Teilnehmeranzahl: 8 Teilnehmer

Kosten: 35 € für Mitglieder der Sektion Pfaffenhofen-Asch, 45 € für Mitglieder anderer Sektionen/Nichtmitglieder zuzüglich Kosten für Fahrt und Unterkunft

Anreise: Fahrgemeinschaft mit dem Sektionsbus oder individuelle Anreise

Organisation: Sabine Sopp

Anmeldung über: <https://dav-pfaffenhofen.de/kurse-touren>

Anmeldeschluss: 11.07.2025

Sportklettern in den Dolomiten

Donnerstag – Sonntag, 21. – 24.08.2025

Kategorie: Gemeinschaftstour

Wo: Cinque Torri, Ampezzana

Beschreibung: Die Cinque Torri sind eine Gruppe von Felstürmen in der Nähe vom Falzaregopass bei Cortina d'Ampezzo. Hier erwartet uns griffiger Fels mit steilen Routen in jede Himmelsrichtung, in denen sich Leisten, Löcher, Henkel, Risse und Verschneidungen abwechseln.

Mit 143 gut gesicherten Routen in 14 Sektoren im Schwierigkeitsgrad 4 bis 8 b findet sicher jeder „sein“ Projekt.

Voraussetzungen: Selbstständiges Klettern am Fels, Outdoor-Kletterschein o.ä. Kenntnisse, Vorstieg Halle im 6. Schwierigkeitsgrad

Ausrüstung: Kletterausrüstung Sportklettern (Helm, Gurt, Schuhe, Sicherungsgerät, Seil, Exen, Bandschlingen)

Übernachtung: Refugio Cinque Torri, Cortina d'Ampezzo

<http://lagazuoi5torri.dolomiti.org/ita/cortina/laga5torri/ospitalita/CinqueTorri/index.html>

Teilnehmeranzahl: 8 Teilnehmer

Kosten: 40 € für Mitglieder der Sektion Pfaffenhofen-Asch,

50 € für Mitglieder anderer Sektionen/Nichtmitglieder

zuzüglich Kosten für Fahrt und Unterkunft

(30 € Anzahlung für die Reservierung im Refugio bei Anmeldung fällig)

Anfahrt: Fahrgemeinschaft mit dem DAV-Sektionsbus

Organisation: Gabi Schlede

Anmeldeschluss: 18.07.2025

<https://www.vertical-life.info/de/regions/22-cortina-d-ampezzo>



Klettern im Muttekopfgebiet

Donnerstag – Sonntag, 18. – 21.09.2025

Kategorie: Gemeinschaftstour

Wo: Lechtaler Alpen

Beschreibung: Klettern in traumhaft schönem alpinem Ambiente, oberhalb der Muttekopfhütte erwartet uns an diesem Kletterwochenende. Sportklettern vom Feinsten in allen Schwierigkeitsgraden in gut gesicherten Kletterrouten

Schwierigkeit: Kletterei ab dem 5. SG UIAA am Fels

Voraussetzungen: Kletterschein Outdoor oder vergleichbare selbst erworbene Kenntnisse, Vorstiegsklettern in der Halle min. 6. SG UIAA

Ausrüstung: Komplette Sportkletterausrüstung: Gurt, Helm, min. 6 Expressen, Seil (70 m), Sicherungsgerät

Übernachtung: Muttekopfhütte

Teilnehmeranzahl: bis 7 Teilnehmer

Kosten: 35 € für Mitglieder der Sektion Pfaffenhofen-Asch,

45 € für Mitglieder anderer Sektionen/Nichtmitglieder

zuzüglich Kosten für Fahrt und Unterkunft

Anfahrt: Fahrgemeinschaft mit dem DAV-Sektionsbus

Organisation: Gabi Schlede

Anmeldung über: <https://dav-pfaffenhofen.de/kurse-touren>

Anmeldeschluss: 18.08.2025



Klettern in Arco am Gardasee

Donnerstag – Sonntag, 16. – 19.10.2025

Kategorie: Gemeinschaftsfahrt

Wo: Gardaseeberge

Beschreibung: Immer wieder Arco!

Arco lässt das Kletterherz höher schlagen: gut gesicherte Sport-
routen mit atemberaubendem Ausblick, mildes Wetter, Dolce
Vita, Genuss pur.

Voraussetzungen: DAV-Kletterschein Outdoor oder entspre-
chend selbst erworbene Kenntnisse und Fähigkeiten, Vorstiegs-
erfahrung im V. Schwierigkeitsgrad (UIAA) im Fels,

Übernachtung: Camping Arco

Teilnehmeranzahl: 8 Teilnehmer

Kosten: 35 € für Mitglieder der Sektion Pfaffenhofen-Asch,
45 € für Mitglieder anderer Sektionen/Nichtmitglieder
zuzüglich Kosten für Fahrt und Unterkunft

Anreise: Fahrgemeinschaft mit dem Sektionsbus

Organisation: Gabi Schlede

Anmeldung über: <https://dav-pfaffenhofen.de/kurse-touren>

Anmeldeschluss: 01.10.2025

Grundausbildung / Touren Klettersteig – Ötztal einmal anders

Freitag – Sonntag, 16. – 18.05.2025

Kategorie: Ausbildungs- und Führungstour mit Vermittlung von
Grundkenntnissen und Grund-/Sicherungstechniken am Klet-
tersteig

Wo: Region Ötztal

Gebirgsgruppe: Ötztaler Alpen

Beschreibung: Das Ötztal hat in den letzten Jahren viel für den
Sommertourismus getan. Und so sind einige landschaftlich sehr
schöne, talnahe Klettersteige gebaut worden.

Unterkunft bildet ein Hotel im Ötztal.

Es erfolgt eine Einweisung und Einführung in die Begehung von
Klettersteigen. Und im weiteren Kursverlauf werden mehrere
Klettersteigtouren durchgeführt. Die Klettersteige werden aus-
schließlich mit Tagesgepäck begangen.

1. Tag: Anreise – Einweisung Klettersteig – Halbtagestour Klet-
tersteig

2. Tag: 1-2 Klettersteige (bis Kat. B/C) und Vermittlung von Si-
cherungstechniken am Klettersteig

3. Tag: Halbtagestour Klettersteig (bis Kat. B/C) und Rückreise

Kursziel: Einführung in die Technik und Begehung von Kletter-
steigen – sowie Begehung von mehreren Klettersteigen bis Kat.
B/C (Schwierigkeit wird an die Kursteilnehmer angepasst)

Kursinhalt: zusätzlich Vermittlung von:

- Sicherungstechniken am Klettersteig

- Kenntnisse zur eigenständigen Planung und Begehung von Klet-
tersteigen

Schwierigkeit: mehrere Klettersteige bis Kat. B/C

Zu-/Abstiege: Schwindelfreiheit und Trittsicherheit zwingend erfor-
derlich

Kondition: bis ca. 5 h Gehzeit und bis 600 Hm Auf-/Abstieg pro Tag
Voraussetzungen: Trittsicherheit und Schwindelfreiheit sowie Er-
fahrung in felsigem Gelände (ggf. sogar mit Drahtseil gesicherten
Passagen) oder erste Erfahrungen in Klettersteigen

Ausrüstung: komplette Klettersteigausrüstung (Klettergurt, Kletter-
steig-Set, Kletterhelm – zusätzlich empfohlen: Klettersteig-Hand-
schuhe und Rastschlinge (Bandschlinge und Sicherungskarabiner))

Übernachtung: Ein-/Mehrbettzimmer in einem Hotel im Ötztal
(je nach Verfügbarkeit)

Unterkunft: Übernachtung mit F (wahlweise HP)

Stützpunkt: Ötztal

Teilnehmeranzahl: max. 8 Teilnehmer

Kosten: 100 € für Mitglieder der Sektion Pfaffenhofen-Asch,
120 € für Mitglieder anderer Sektionen/Nichtmitglieder

Organisation: in Absprache mit den Teilnehmern (v.a. An-/Abreise)

Anmeldung über: <https://dav-pfaffenhofen.de/kurse-touren>

Anmeldeschluss: 27.04.2025



Touren Klettersteig – rund um die Schmidt Zabierow Hütte

Freitag – Sonntag, 11. – 13.07.2025

Kategorie: Führungstour

Wo: Loferer Steinberge

Gebirgsgruppe: Loferer Steinberge

Beschreibung: 1. Tag: Anreise – Kennenlernen in der „Klettersteigschule“, 2. und 3. Tag: Klettersteige (bis Kat. C/D) und Rückreise

Schwierigkeit: mehrere Klettersteige bis Kat. C/D

Zu-/Abstiege: Schwindelfreiheit und Trittsicherheit zwingend erforderlich

Kondition: bis ca. 5 h Gehzeit und bis 600 Hm Auf-/Abstieg pro Tag

Voraussetzungen: Erfahrungen in Klettersteigen bis Kat. C, Trittsicherheit und Schwindelfreiheit sowie Erfahrung in felsigem Gelände

Ausrüstung: komplette Klettersteigausrüstung (Klettergurt, Klettersteig-Set, Kletterhelm – zusätzlich empfohlen: Klettersteig-Handschuhe und Rastschlinge (Bandschlinge und Sicherungskarabiner))

Unterkunft: Hüttenübernachtung mit HP

Stützpunkt: Schmidt Zabierow Hütte

Teilnehmeranzahl: max. 6 Teilnehmer

Kosten: 90 € für Mitglieder der Sektion Pfaffenhofen-Asch, 110 € für Mitglieder anderer Sektionen/Nichtmitglieder

Organisation: Florian Klingseisen

Anmeldung über: <https://dav-pfaffenhofen.de/kurse-touren>

Anmeldeschluss: 27.04.2025



Klettersteige (Kat. C – wenige Stellen C/D) im Herzen der Dolomiten – die Tofanen

Donnerstag – Sonntag, 17. – 20.07.2025

Kategorie: Führungstour

Wo: Dolomiten

Gebirgsgruppe: Tofane-Massiv

Beschreibung: Die beiden Tofanen sind von Weitem faszinierende Felspyramiden und ein Schaustück der Dolomiten.

3x Übernachtung auf dem grandios gelegenen Rif. Guissani (die Klettersteige werden also nur mit Tagesgepäck begangen). Und dann geht es jeweils an einem Tag auf die beiden Hauptgipfel des Tofane-Massivs

1. Tag: Anreise und Hüttenzustieg

2. Tag: Tofana di Rozes (Ferrata Giovanni Lipella – Kat. C (eine Stelle C/D))

3. Tag: Tofana di Mezzo (Ferrata Giuseppe di Olivieri und Gianni Aglio – Kat. C (wenige Stellen C/D))

4. Tag: Abstieg und Rückreise

Kursziel: Begehung Klettersteige bis Kat. C (wenige Stellen C/D)

Kursinhalt: zusätzlich Vermittlung von Kenntnissen zur eigenständigen Planung und Begehung von Klettersteigen

Schwierigkeit: mehrere Klettersteige bis Kat. C (Stellen C/D)

Zu-/Abstiege: Schwindelfreiheit und Trittsicherheit zwingend erforderlich



Kondition: bis ca. 5 – 6 h Gehzeit u. 700 Hm Auf-/Abstieg pro Tag

Voraussetzungen: bereits Erfahrungen im Begehen von Klettersteigen – mind. bis Kat. B (vorzugsweise B/C oder C)

Ausrüstung: komplette Klettersteigausrüstung (Klettergurt, Klettersteig-Set, Kletterhelm, Rastschlinge – empfohlen aufgrund der Länge der Klettersteige: zusätzlich Klettersteig-Handschuhe)

Übernachtung: Mehrbettzimmer / Matratzenlager (je nach Verfügbarkeit)

Unterkunft: Übernachtung mit F (wahlweise HP)

Stützpunkt: Rif. Guissani

Teilnehmeranzahl: max. 6 Teilnehmer

Kosten: 80 € für Mitglieder der Sektion Pfaffenhofen-Asch, 120 € für Mitglieder anderer Sektionen/Nichtmitglieder

Organisation: Thomas Klotz

Anmeldung über: <https://dav-pfaffenhofen.de/kurse-touren>

Anmeldeschluss: 25.06.2025

Klettersteig Tagestour – Gratgenuss im Karwendel (Mittenwalder Höhenweg Kat. B)

Sonntag, 27.07.2025

Kategorie: Führungstour

Wo: Westliches Karwendel – Klettersteig Mittenwalder Höhenweg

Gebirgsgruppe: Karwendelgebirge

Beschreibung: Der Mittenwalder Höhenweg geht eindrucksvoll über den 3 km langen Grat, der von der Westl. Karwendelspitze südwärts zieht.

Mit der Bahn hoch – dann den Klettersteig – und Abstieg zur Talstation

Kursziel: Geführte Tour

Kursinhalt: Klettersteigtour mit zusätzlicher Vermittlung von Sicherungstechniken am Klettersteig

Schwierigkeit: Klettersteig Kat. B

Zu-/Abstiege: Schwindelfreiheit und Trittsicherheit zwingend erforderlich



Kondition: bis ca. 6 – 7 h Gehzeit und ~400 Hm Auf-/Abstiege im Steig sowie 1.300 Hm Abstieg

Voraussetzungen: Erfahrung im Begehen Klettersteig bis Kat. B
Ausrüstung: komplette Klettersteigausrüstung (Klettergurt, Klettersteig-Set, Kletterhelm – zusätzlich empfohlen: Klettersteig-Handschuhe und Rastschlinge (Bandschlinge und Sicherungskarabiner))

Übernachtung: keine

Unterkunft: keine

Stützpunkt: keiner

Teilnehmeranzahl: max. 6 Teilnehmer

Kosten: 40 € für Mitglieder der Sektion Pfaffenhofen-Asch, 60 € für Mitglieder anderer Sektionen/Nichtmitglieder

Organisation: Thomas Klotz

Anmeldung über: <https://dav-pfaffenhofen.de/kurse-touren>

Anmeldeschluss: 06.07.2025



Schwierige Klettersteigklassiker in den Dolomiten

Freitag – Sonntag, 05. – 07.09.2025

Kategorie: Klettersteig Führungstour

Wo: Italien

Gebirgsgruppe: Fanesgruppe, Dolomiten

Beschreibung: Schwierige Klettersteige in traumhafter Kulisse

Tourziel: Große Dolomiten Klettersteigklassiker:

Ferrata Sci Club 18, Ferrata Cesco Tomaselli

Schwierigkeit: D, sehr schwierig

Kondition: für 1000 Hm, 10 Stunden Gehzeit

Voraussetzungen: sicheres Beherrschen der Klettersteigschwierigkeit D

Ausrüstung: Klettersteigausrüstung

Übernachtung: 2 Nächte

Unterkunft: Rifugio Lagazuoi

Teilnehmeranzahl: 4 Teilnehmer

Kosten: 80 € für Mitglieder der Sektion Pfaffenhofen-Asch, 100 € für Mitglieder anderer Sektionen/Nichtmitglieder

Organisation: Christoph Klaus

Anmeldung über: <https://dav-pfaffenhofen.de/kurse-touren>

Anmeldeschluss: Ende Juli 2025

Tierbergliklettersteig, Täliklettersteig am Sustenpass

Freitag – Sonntag, 03. – 05.10.2025

Kategorie: Klettersteig Führungstour

Wo: Schweiz

Gebirgsgruppe: Urner Alpen

Beschreibung: Zwei Klettersteigklassiker in traumhafter Hochgebirgskulisse

Tourziel: Tierberglühütte über Tierbergliklettersteig

Gletschertour auf das hintere Tierbergli - Täliklettersteig

Schwierigkeit: C Klettersteig, Gletschertour mäßig schwierig, WS

Kondition: für 1000 Hm, 6 Stunden Gehzeit

Voraussetzungen: sicheres Beherrschen der Klettersteigsschwierigkeit C, Spaltenbergungstechniken sollten bekannt sein, gehen mit Steigeisen sollte beherrscht werden

Ausrüstung: Klettersteigausrüstung, Gletscherausrüstung (kann geliehen werden)

Übernachtung: 2 Nächte

Unterkunft: Tierberglühütte, Tälihütte oder Pension

Teilnehmeranzahl: 4 Teilnehmer

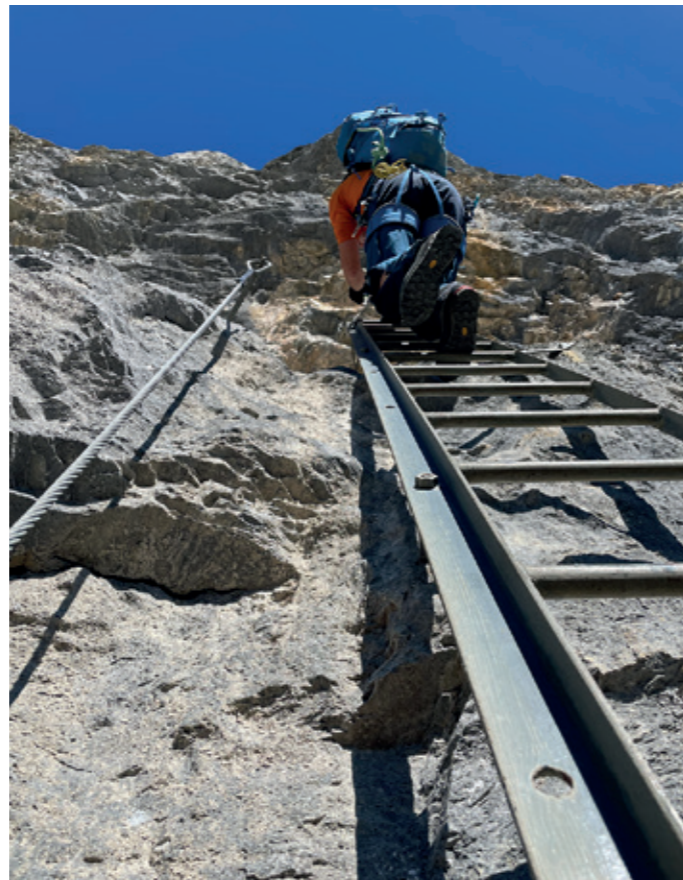
Kosten: 120 € für Mitglieder der Sektion Pfaffenhofen-Asch,

150 € für Mitglieder anderer Sektionen/Nichtmitglieder

Organisation: Christoph Klaus

Anmeldung über: <https://dav-pfaffenhofen.de/kurse-touren>

Anmeldeschluss: Ende Juli 2025



■ Trainsjoch 1707 m

Samstag, 03.05.2025

770 Hm, Gehzeit 5 h, Rundtour

Vom Ursprungspass führt uns der Weg ins Trockenbachtal zur Mariandlalm. Hier links vorbei folgen wir dem Weg in Serpentinaen und über schrofige Passagen auf einem Kamm zum Gipfel. Beim Abstieg gehen wir nach Süden zu einem Sattel und dann zur Mariandlalm, bei der wir einkehren.

Gute Trittsicherheit erforderlich.

Fahrgemeinschaften, Abfahrt 6.30 Uhr Hirschberger Wiese

Organisation und Anmeldung:

Mathilde Mader 08441/7897968 oder 0157/74706615

■ Altmühltal: Von Dollnstein bis Pappenheim

Sonntag, 18.05.2025

ca. 20 km, ca. 500 Hm, Gehzeit ca. 5 Stunden

Vom Bahnhof gehen wir durch den Ort Dollnstein, um den Altmühltaler Panoramaweg zu erreichen. Dieser führt uns durch vom Kalkstein geprägte Landschaft. Nach Solnhofen geht es über den Zimmerner Hang über sonnige Wacholderheiden und Wald Richtung Pappenheim mit seiner mittelalterlichen Burg (Auch Blumen- und Schmetterlingsliebhaber kommen hier auf ihre Kosten). In Pappenheim schauen wir uns die Weidenkapelle

an, bevor wir uns auf den Heimweg machen.

Die Einkehr planen wir nach der Wetterlage.

Abschnittsweise gute Trittsicherheit erforderlich

Treffpunkt: 7:50 Uhr am Bahnhof Pfaffenhofen, Gleis 4

Organisation und Anmeldung:

Dagmar Neumeier 0176-51 32 42 73

■ Um die Thorauscheid und auf den Hochfelln 1671 m (Chiemgau)

Samstag, 31.05.2025

Talort Ruhpolding

970 Hm, ca. 6 h Gehzeit Rundtour

Zuerst führt uns die Forststraße, immer begleitet vom Thorau-bach, zu den Fahrnbödenalmen, dann in Serpentinaen steil hinauf zur Gipfelkapelle des Hochfelln und zum bewirtschafteten Hochfellnhaus.

Nach der Gipfelpause wandern wir über den Kamm der Thorauscheid zum Thoraukopf und dann hinunter zu den Thorau-almen, bei denen wir einkehren. Gemütlich führt uns dann die Almstraße zu unserem Ausgangspunkt.

Fahrgemeinschaften, Abfahrt 6.30 Uhr Hirschberger Wiese

Organisation und Anmeldung:

Mathilde Mader 08441/7897968 oder 0157/74706615

■ Gindelalmschneid mit Riedersteinkapelle

Sonntag, 15.06.2025

Fahrt mit dem Bergbus

Rundtour, ca. 800 Hm, Gehzeit ca. 5,5 Stunden

Vom Bahnhof Tegernsee steigen wir im Wald hinauf, gehen vorbei an der Neureuth und machen Brotzeit auf der Gindelalmschneid. Anschließend geht's weiter um die Kreuzbergalm herum zur Galaun. Wir machen einen Abstecher zur Riedersteinkapelle mit wunderbarem Blick auf den Tegernsee und gönnen uns auf der Galaun einen Kaffee, bevor wir zum Tegernsee hinabsteigen.

Gute Trittsicherheit erforderlich

Organisation und Anmeldung:

Dagmar Neumeier: 0176-51 32 42 73

oder über die Homepage: www.dav-pfaffenhofen.de

■ Heimgarten (1790 m), Rauheck (1590 m)

Samstag, 28.06.2025

Fahrt mit dem Bergbus

1250 Hm, 7 h Gehzeit, Rundtour

Vom Parkplatz in Ohlstadt wandern wir zuerst auf einem Forstweg an der Bärenfleckhütte vorbei. Dann erreichen wir in Serpentinaen einen Gratrücken und ein Pfad führt uns auf den Gipfel des Heimgarten. Unterhalb des Gipfels liegt die Heimgartenhütte, bei der wir einkehren können. Der Rückweg führt uns sehr aussichtsreich über das Rauheck, den Buchrain und an der Wankalm vorbei zum Parkplatz.

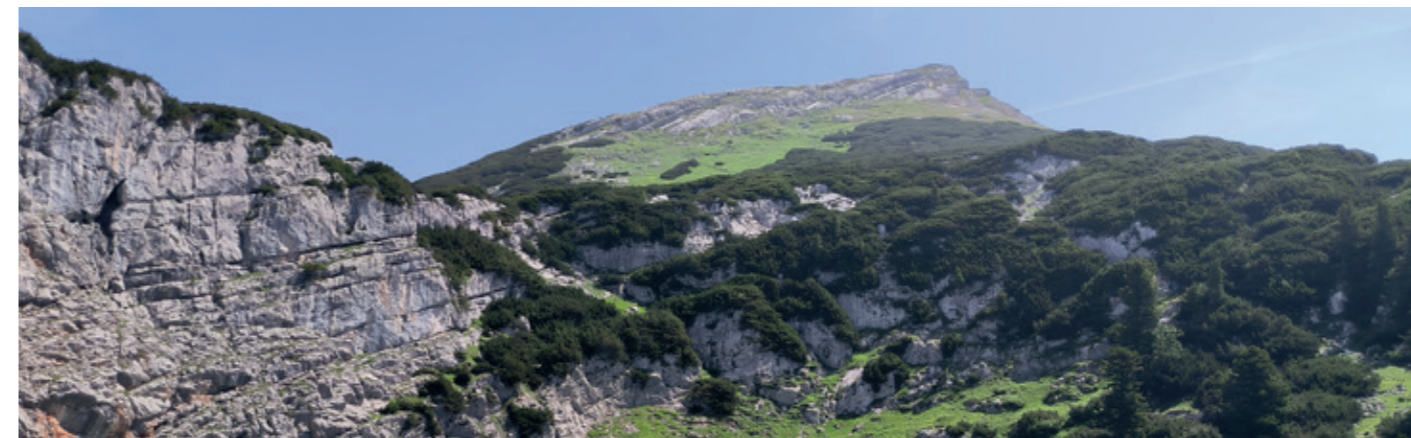
Sehr gute Kondition und Trittsicherheit erforderlich

Organisation und Anmeldung: Mathilde Mader 08441/7897968

oder 0157/74706615

oder über die Homepage: www.dav-pfaffenhofen.de

Abfahrt: 6.00 Uhr Hirschberger Wiese



■ Wanderungen im Nationalpark Bayerischer Wald

Samstag, 12.07.2025

Fahrt mit dem Bergbus

Es werden 2 geführte Touren angeboten:

Tour 1: Leiter Jakob Kraft

Von Ludwigsthal gehen wir zunächst durch den Wildpark u. a. mit Wölfen und Luchsen. Weiter geht es über das Zwieseler Waldhaus und den Schwellsteig zum Schwellhäusl zur Mittagseinkehr. Auf dem Urwaldsteig kommen wir dann zum Hochfels (855m) mit tollem Blick auf den Arber.

Gehzeit 5 – 6 Std.; 17 km; 400 Hm.

Führungsgebühr Nichtmitglieder 8 €

Anmeldung und Info ab 15.06. bei Jakob Kraft, Wandertelefon 08441/7974653 oder E-Mail: jakobk1947@gmail.com bzw. über die Homepage: www.dav-pfaffenhofen.de

Tour 2: Leiter Hermann Steidle

Von Bayerisch Eisenstein führt der Weg über die Arber-Hütte zum Grossen Arbersee, den wir auf dem Uferweg umrunden. Die Mittagseinkehr ist im Arberseehaus. Auf dem Seesteig wandern wir wieder zurück nach Bayerisch Eisenstein.

Gehzeit 4- 5 Std.; 13 km; 300 Hm;

Führungsgebühr Nichtmitglieder 8 €

Anmeldung und Info ab 15.06. bei Jakob Kraft, Wandertelefon 08441/7974653 oder E-Mail: jakobk1947@gmail.com bzw. über die Homepage: www.dav-pfaffenhofen.de

■ Spitzstein

Sonntag, 27.07.2025

ca. 850 Hm, Gehzeit ca. 4,5 h

Fahrt mit dem Bergbus

Wir wandern vom Bergsteigerdorf Sachrang über das Spitzsteinhaus auf den Gipfel des Spitzsteins. Unser Weg führt über kleine Wald- und Wiesenpfade, zum Teil mit steinigem Wegabschnitt. Auf den letzten Höhenmetern wird es ein bisschen schrofiger. Während der Brotzeit können wir den weiten Ausblick genießen. Wir steigen auf demselben Weg wieder ab und kehren entweder auf der Hütte oder in Sachrang ein. Gute Trittsicherheit erforderlich

Führung der Tour: Dagmar Neumeier

Anmeldung: Dagmar Neumeier 0176-51 32 42 73

oder über die Homepage: www.dav-pfaffenhofen.de

■ Schachenhaus

Mittwoch, 06.08.2025

Talort Garmisch Partenkirchen

Rundtour, ca. 1200 Hm, ca. 7,5 h Gehzeit

Der Weg führt uns durch die imposante Partnachklamm über den Kälbersteig zum Schachenhaus. Hier haben wir die Möglichkeit (wenn es die Zeit erlaubt), das Schloss Ludwig des II.

bzw. den botanischen Alpengarten zu besichtigen oder bei der Hütte einzukehren. Vom Pavillon am Schachen steigen wir dann in Kehren steil hinab ins Reintal und über die Partnachklamm wieder zurück zum Ausgangspunkt.

Eine sehr abwechslungsreiche Rundtour in majestätischer Umgebung, die sehr gute Kondition und Trittsicherheit erfordert. Fahrgemeinschaften, Abfahrt: 6.00 Uhr Hirschberger Wiese
Anmeldung und Organisation: Mathilde Mader 08441/7897968 oder 0157/74706615

■ Breitenstein

Sonntag, 07.09.2025

Rundtour, ca. 800 Hm, Gehzeit ca. 4,5 h

Fahrt mit dem Bergbus

Heute gehen wir auf den Nachbarn des berühmten Wendelstein. Wir starten beim Wallfahrtskirchlein Birkenstein und kommen bald in den Bergwald. Es geht über die Kesselalm und Hubertushütte hinauf zum Breitenstein. Nach der Gipfelbrotzeit steigen wir über die Bucheralm ab.

Gute Trittsicherheit erforderlich

Führung der Tour: Dagmar Neumeier

Anmeldung: Dagmar Neumeier 0176-51 32 42 73

oder über die Homepage: www.dav-pfaffenhofen.de



HolledauerHütte

LANDGASTHOF



Wir bieten Ihnen:

- zwei Terrassen mit schönem Ausblick
- gutbürgerlichen Mittagstisch
- hausgemachte Kuchen
- Abendessen und deftige Brotzeiten
- großer Parkplatz am Haus

Für Veranstaltungen und Feiern bis zu 100 Personen sind wir bestens eingerichtet.

Öffnungszeiten:

Mittwoch – Sonntag ab 17.00 Uhr
Sonntag Mittagstisch 11.30 bis 14 Uhr,
Kaffee und Kuchen 14 bis 17 Uhr
nach Vereinbarung auch gerne
zu anderen Zeiten.

85276 Pfaffenhofen-Förnbach
Kohlstattweg 15

Pächter: Christian und Centa Döllner
Telefon: 08441-71712
E-Mail: Holledauerhuette@gmx.de

■ Feldberg 1813 m, Stripsenkopf 1807 m

Samstag, 20.09.2025

1070 Hm, 6 h Gehzeit, Rundtour

Talort Griesenau

Von der Griesener Alm wandern wir über die Untere Ranggenalm zum Feldberg. Aussichtsreich folgen wir dem Grat zum Stripsenkopf und dann zum Stripsenjochhaus, bei dem wir einkehren. In vielen Serpentinchen, aber auf leichtem Weg geht es zurück zum Parkplatz.

Sehr gute Trittsicherheit erforderlich.

Fahrgemeinschaften, Abfahrt: 6.30 Uhr Hirschberger Wiese

Anmeldung und Organisation: Mathilde Mader 08441/7897968 oder 0157/74706615

■ Ebner Joch, 1957 m

Samstag, 04.10.2025

Fahrt mit dem Bergbus

Talort: Maurach am Achensee

950 hm, 6 h Gehzeit, ca. 10 km

Rundtour, sehr gute Trittsicherheit erforderlich

Los geht's bei der Rofanseilbahn, im Zickzack vorbei an der Buchauer Alm zum Gipfel. Hier erwartet uns ein sagenhafter Ausblick auf Achensee, Rofangebirge, Inntal und Karwendel.

Jetzt geht's über den Kirchenspitz, einem weiteren schönen Aussichtspunkt, zu einer uralten Einkehr auf der Astenau Alpe. Bei der Kanzelkehre erwartet uns der Bergbus.

Organisation und Anmeldung:

Mathilde Mader 08441/7897968 oder 0157/74706615

oder über die Homepage: www.dav-pfaffenhofen.de

Abfahrt: 6.00 Uhr Hirschberger Wiese

■ Vom Spitzingsattel auf den Gipfel der Rotwand

Samstag, 08.11.2025

Fahrt mit dem Bergbus

Talort Spitzingsee

Mittelschwere Rundtour, gute Kondition und Trittsicherheit erforderlich; 900 hm, 6 h Gehzeit, 15,7 km

Vom Spitzingsattel wandern wir über die Schönfeldhütte hinauf zum Taubensteinsattel. Ein aussichtsreicher Höhenweg führt uns zum Gipfel der Rotwand und zum Rotwandhaus, bei dem wir einkehren. Der Abstieg zum Spitzingsee erfolgt meist auf einem Forstweg.

Organisation und Anmeldung: Mathilde Mader 08441/7897968 oder 0157-74706615 oder über die Homepage www.dav-pfaffenhofen-asch.de

„Umwelt- und Klimaschutz – Ein Dauerbrenner im DAV“

Das Thema „Umwelt- und Klimaschutz“ nimmt nach wie vor eine wichtige Stellung unter den Mitgliedern im DAV ein. So hat eine im Oktober 2024 veröffentlichte Befragung der Neumitglieder u. a. ergeben, dass das Thema Naturschutz nach dem Erhalt der Hütten und Wege als zweitwichtigste Aufgabe des DAV gesehen wird.

Die Klimaschutzmaßnahmen im DAV gliedern sich in die 5 Handlungsfelder Kommunikation & Bildung, Finanzanlagen, Infrastruktur, Verpflegung und Mobilität.

2022 wurde im DAV die Emissionsbilanzierung eingeführt, seit 2023 nimmt daran auch unsere DAV Sektion Pfaffenhofen-Asch teil. Die ersten Emissionsbilanzen haben gezeigt, dass das Thema „Mobilität“ dabei eine Schlüsselrolle als einer der Hauptverursacher der Emissionen einnimmt.

Gerade mit der Einrichtung und Etablierung des DAV-Bergbusses leistet die DAV Sektion Pfaffenhofen-Asch einen wertvollen und spürbaren Beitrag zum Klimaschutz.

„Klimaschutz anpacken in Pfaffenhofen“

Die Herausforderung

Klima und Umweltschutz auch und gerade im Freizeitbereich zu fördern und aktiv umzusetzen.



Klimaschutzmaßnahmen

- Klimaschonende Mobilität
- Nachhaltiger, energieeffizienter und klimafreundlicher (Um-)Bau & Betrieb
- Klimafreundliche, ausgewogene und gesunde Ernährung
- Mobilisierung und Einbindung von Mitgliedern, Ehrenamtlichen und Öffentlichkeit für aktiven Klimaschutz

DAV Bergbus der DAV Sektion Pfaffenhofen-Asch – Konzept & Nutzen

- Motto Bergbus: „Du willst raus? - Steig ein!“
- Gemeinsam, klimafreundlich, kostengünstig und entspannt in die Berge
- Der Bergbus ermöglicht bis zu etwa 50 Personen, Tagestouren und Tagesausflüge in und um die Berge zu unternehmen
- Es werden abwechslungsreiche, reizvolle Ziele angesteuert und eine Alternative zum Individualverkehr (Auto) geboten
- Klimafreundlich – ein Bus mit etwa 50 Sitzplätzen = Alternative zum Individualverkehr (über 20 Autos) => über 80% weniger CO₂Ausstoß bzw. über eine Tonne CO₂ pro Fahrt weniger
- Offen für alle – von „jung bis alt“, für DAV-Mitglieder und Nicht-Mitglieder, Wanderer, Freifahrer, Kletterer, Familien und Gäste
- Flexibel – für alle, die gerne Ausflüge in und um die Berge unternehmen – ob zum Wandern, zum Kraxeln, die Natur genießen – je nach Bedarf kann gebucht werden
- „Fahrt“ = Busfahrt (so wie eine Fahrgemeinschaft) und vor Ort selbst etwas unternehmen
- „Fahrt & Tour“ = Busfahrt & geführte Tour mit einem DAV-Wanderführer
- Ziele, die nicht einfach mit den öffentlichen Verkehrsmitteln zu erreichen sind
- entspannt vom Einstieg bis zum Ausstieg
- direkt und schnell – ohne Umsteigen zum Ziel
- kein Stress beim Fahren und bei der Parkplatzsuche

Quelle: DAV



- ✓ **Fordern Sie uns!**
Sie erhalten umgehend ein unverbindliches Angebot für Ihre Drucksachen aller Art.
- ✓ **Ihre Drucksachen in besten Händen!**
Von der Gestaltung bis zur personalisierten Verteilung –
Wir begeistern Sie mit jeder Ausführung und in jeder Auflage!

Qualität, die ins Auge sticht

Die Leistungsdrucker

**HUMBACH
UND
NEMAZAL**

Offsetdruck GmbH
www.humbach-nemazal.de

☎ 08441 / 8068 - 0



Schindlbeck

FACHMARKT FÜR GETRÄNKE & WEIN
LIEFERSERVICE · ZELTVERLEIH · PARTYSERVICE

ALFRED SCHINDLBECK

Raiffeisenstr. 34 · 85276 Pfaffenhofen
Tel. 08441 83921 · Fax 08441 496866
info@schindlbeckonline.de
www.schindlbeckonline.de



MOUNTAINBIKE

Voraussetzungen für alle MTB-Touren:

Funktionsfähiges Mountainbike und Kondition für die ausgeschriebene Tour

Fahrtechnische Anforderungen:

Die Teilnehmer sollten bereits Erfahrungen mit dem MTB haben, bremsen und schalten am Berg, fahren auf Sand- und Schotterwegen sowie leichte Singletrails sicher beherrschen

Ausrüstung:

Fahrradhelm (Pflicht), -hose, -brille, -handschuhe, Ersatzschlauch, Regenjacke

Fahrgelegenheit:

Selbstfahrer und Fahrgemeinschaften

Kosten:

Für Mitglieder der Sektion
Pfaffenhofen-Asch 5 EUR pro Tour
Nichtmitglieder zahlen 8 EUR pro Tour

Anmeldung und weitere Informationen:

Holger Muggenthaler, Tel. 0160 97364315
Torben Semmler, Tel. +49 173 3600 423
E-Mail: torben.semmler@outlook.com

mit Holger Muggenthaler

17.05.2025:

MTB-Runde bei Eichstätt, ca. 40 km, ca. 500 hm

Über ca. 40 km geht's über Schotterwege und kleinere Wege von Eichstätt über Wellheim und Dollnstein zurück zum Ausgangspunkt. Die Wege sind überwiegend gut fahrbar. Anmeldung bis zum 10.05.2025 bei Holger Muggenthaler.

21.06.2025:

MTB-Runde bei Kelheim, ca. 45 km, ca. 500 hm

Von Kelheim fahren wir Richtung Bad Abbach. Über Alling und Adlstein geht's wieder zurück in Richtung Startpunkt. Ein kürzerer steiler Anstieg erfordert Kondition. Die Anstrengung wird durch tolle Trails entschädigt. Anmeldung bis zum 14.06.2025 bei Holger Muggenthaler.

19.07.2025:

Mittenwalder Seenrunde, ca. 40 km, ca. 600 hm

Einfachere MTB-Tour in den bayerischen Alpen mit Umrundung des Kranzbergs. An mehreren Seen besteht Bademöglichkeit. Landschaftliches Highlight stellt der Weg durch die Buckelwiesen dar. Auch für MTB-Einsteiger geeignet! Anmeldung bis zum 12.07.2025 bei Holger Muggenthaler.

mit Torben Semmler

22.03.2025: MTB - Frühjahrstour

Wir starten mit einer lockeren **42,8 km** Mountainbike-Tour ab Scheuern. Mit **530 Höhenmetern** eine sportliche Herausforderung die jedoch auch nach der Winterpause jeder schaffen wird. Besonders ein kurzer schmaler Wurzeltrail verspricht Fahrspaß, erfordert jedoch technisches Geschick. Wir warten und helfen einander in der Gruppe. Die Route führt uns durch abwechslungsreiche Wälder und über Feldwege, wobei immer wieder schöne Ausblicke auf die Klosteranlage Scheuern und die umgebende Landschaft locken. Wir beenden die Tour mit einer Einkehr in der Klosterbrauerei.

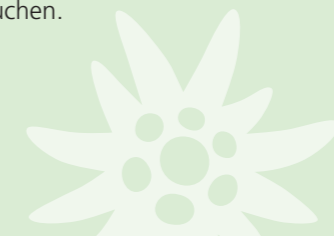
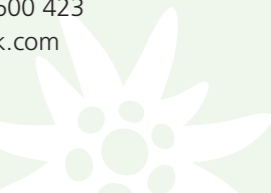
07.06.2025: MTB - Sommerausfahrt

Hopfenmuseum – Ilmblick Runde von Pfaffenhofen (Ilm)

Die **45 km** lange mittelschwere Mountainbike-Tour startet in Pfaffenhofen am Bahnhof und führt uns zum Hopfenmuseum, wo wir eine kleine Rast einlegen und interessantes über den Hopfenanbau erfahren können. Von dort geht es weiter zum Ilmblick, der eine herrliche Aussicht auf die Umgebung bietet. Auf der Strecke erwarten uns **300 Höhenmeter**, die eine gute Grundkondition erfordern. Technisch bleibt die Route einfach und für Mountainbiker mit Grundkenntnissen gut machbar. Abwechslungsreiche Wege und idyllische Landschaften machen diese Tour zu einem schönen Erlebnis im Hopfenland Hallertau.

25.10.2025: MTB - Herbst-Trails

Auf unserer **44 km** langen Trail-Runde ab Rohrbach (Ilm) erwartet uns eine abwechslungsreiche Mountainbike-Tour mit knackigen **480 Höhenmetern**. Die Strecke bietet alles, was das Biker-Herz begehrt: sanfte Anstiege, technische Abfahrten und anspruchsvolle Trails, die uns fortgeschrittene Fahrtechniken abverlangen. Mit einer guten Grundkondition meistern wir die Herausforderungen und genießen unterwegs die idyllische Landschaft rund um das Ilmtal. Diese Tour ist perfekt für alle, die eine Kombination aus sportlicher Herausforderung und naturnahen Wegen suchen.





#IWGR25
#INTERNATIONALEWOCHENEGEGENRASSISMUS
#MENSCHENWÜRDESCHÜTZEN

PAFROCK



KUNTERBUNTES KLETTERMITEINANDER



KOSTENLOSES
SCHNUPPER-
KLETTERN
EINTRITT FREI!

Der DAV Pfaffenhofen/Asch tritt ein für eine „offene, vielfältige Gesellschaft“ und positioniert sich deshalb gegen Rassismus, Diskriminierung und Ausgrenzung.

Wir stehen für Toleranz und Offenheit und freuen uns deshalb auf viele Besucher egal ob in Pfaffenhofen geboren oder neu zugezogen, fit, Wiedereinsteiger oder mit Handicap.

Wir leben Vielfalt!

29.03.2025
14.00 – 18.00 Uhr



LOWA
simply more...

Sparkasse
Pfaffenhofen



PAFROCK DAV KLETTERZENTRUM PFAFFENHOFEN
Ingolstädter Straße 68 · 85276 Pfaffenhofen
FON +49 (0) 8441 / 4007454 · pafrock@dav-pfaffenhofen-asch.de

PRODUQTIV
kommunikation & design

PRODUQTIV Verena Schlegel & Harald Schwarz
Pfaffenhofen a. d. Ilm · Tel. 08441 8 71 08 19 · buero@produqtiv.de

Senioren-Wanderprogramm 2025

Die Touren finden monatlich (meist am 3. Wochenende/Monat) mit einer Gehzeit von 4 bis 5 Std. statt. Am Wochenende kommen wir mit dem Bayernticket früher zum Ausgangspunkt!

Die Termine mit dem Zielgebiet werden rechtzeitig über die Sektions-Homepage und den Pfaffenhofener Kurier bekanntgegeben.

Anmeldung und Info bei Jakob Kraft: Wandertelefon 08441/7974653 oder E-Mail: jakobk1947@gmail.com



Senioren

JUGEND



Wer ist die Jugend des DAV?

Die Jugend des Deutschen Alpenvereins (DAV) vereint alle Mitglieder bis 26 Jahre, die sich für den Bergsport begeistern. Ob Klettern, Wandern oder Skitouren – der Spaß an der Bewegung in der Natur steht im Mittelpunkt. Doch es ist mehr als nur der Sport, der zählt: Für viele Jugendliche ist die Gemeinschaft das Herzstück ihrer DAV-Erfahrungen. Hier entstehen Freundschaften, man unterstützt sich gegenseitig und teilt einzigartige Erlebnisse in der Natur. Neben den engagierten Jugendlichen gibt es auch eine starke Unterstützung durch die Jugendleiter, Trainer und Jugendreferenten. Diese erfahrenen Begleiter gestalten das vielseitige Programm und sind wichtige Ansprechpartner für die jungen Mitglieder. Ihre Aufgabe: die Begeisterung und das Wissen rund um den Bergsport weiterzugeben.

Was macht die Jugend im DAV konkret?

Neben regelmäßigen Treffen in den Klettergruppen, die bereits ab 8 Jahren starten, stehen spannende Ausflüge, spontane Aktionen, wie z. B. ein gemütliches Beisammensein beim Grillen und größere Ausfahrten auf dem Programm. Abwechslung und Abenteuer sind dabei garantiert – sowohl in der Halle als auch draußen in der Natur. Interesse an mehr Infos? Dann schau doch mal auf unserer Website vorbei oder folge uns auf Social Media!

Was heißt es, Jugendleiter zu sein?

Ein Jugendleiter im DAV zu sein, bedeutet viel mehr als nur Ver-

antwortung zu übernehmen – es ist eine spannende und erfüllende Aufgabe. Die Basis dafür bildet eine fundierte Grundausbildung beim Jugend DAV (JDAV), ergänzt durch jährliche Fortbildungen. Diese vermitteln nicht nur die nötigen Kenntnisse im Bergsport, sondern auch pädagogische Fähigkeiten, um junge Menschen zu begleiten und zu fördern. Das Ziel für einen Jugendleiter ist es, einen Raum zu schaffen, in dem Jugendliche Erfahrungen sammeln können. Hier spielt die Jugendbildung eine zentrale Rolle: Durch das Planen und Durchführen von Touren und Aktionen lernen die Jugendlichen, Verantwortung für sich und andere zu übernehmen, sich in einer Gruppe einzubringen und ihre eigenen Fähigkeiten weiterzuentwickeln. Natürlich kommt dabei auch der Spaß nicht zu kurz! Gemeinsam mit den Jugendlichen Touren zu planen, neue Kletterrouten auszuprobieren oder Gipfel zu besteigen, ist ein unvergessliches Erlebnis. Wer sich dieser Aufgabe gewachsen fühlt und Lust hat, selbst aktiv zu werden, ist herzlich eingeladen, sich bei der Sektion oder dem Jugendreferenten zu melden.

Informiert euch über Touren und Ausfahrten der Jugend auf unserer Homepage! Dort findet ihr immer unsere aktuellen Angebote und könnt euch direkt anmelden.



Klettern für Kinder und Jugendliche

Du bist...	und möchtest:			
zwischen 8 und 14 Jahren alt	Klettern lernen	regelmäßig klettern/ besser werden	das Klettern ausprobieren	
	Eltern sichern ihre Kinder	Vorbereitungs-Blockkurs für Jugendgruppe	Jugendgruppen	Schnupperklettern
mindestens 14 Jahre alt	Klettern lernen	regelmäßig klettern/ besser werden	das Klettern ausprobieren	mehr
	Blockkurs	Jugendgruppen	Schnupperklettern	Jugendleiter-Schnupperkurs
über 16 Jahre alt	Klettern lernen	regelmäßig klettern	das Klettern ausprobieren	mehr
	Blockkurs	Jugendgruppen	Schnupperklettern	Jugendleiterausbildung



Jugendleiter Lukas Meitz

Alleine klettern dürfen bei uns Kinder ab 14 Jahren mit Einverständnis ihrer Eltern. Reguläre Blockkurse bieten wir deswegen ab diesem Alter an. In den wöchentlichen Jugendgruppen bekommen auch jüngere Kinder die Möglichkeit zum regelmäßigen Klettern. Für die Teilnahme sind aber Vorkenntnisse nötig, die in einem Vorbereitungskurs vermittelt werden. Da die Plätze in den Jugendgruppen begrenzt sind, werden solche Vorbereitungskurse nur ausgeschrieben, wenn Kapazitäten vorhanden sind.

Auf unserer Homepage sind die aktuellen Kurse ausgeschrieben. Dort gibt es auch nähere Informationen zu den Teilnahmevoraussetzungen und zur Jugendleiterausbildung.

Programm Familiengruppe DAV Pfaffenhofen 2025

Datum	Tour	Organisation	Anmeldung	Beschreibung
Sonntag 26.01.25	Fackelwanderung um Pfaffenhofen	Simone	Anmelde-link	Wir unternehmen eine Wanderung von etwa drei Stunden rund um Pfaffenhofen. Wir laufen in die Dämmerung und leuchten uns den Weg mit Fackeln. Zum Abschluss ein Lagerfeuer mit kleinem Abendessen, das die Kinder selbst aufbauen und zum Leuchten bringen müssen. Bitte Stirnlampen/ Taschenlampen mitbringen (für den Rückweg).
Wochenende 21. - 23.02.25	Weißes Winterwochenende in den Lechtaler Alpen	Udo	Anmelde-link	Wir wollen zusammen den Winter in den schneesicheren Lechtaler Alpen in seinen vollen Zügen genießen. Egal ob ihr nun eher gerne winterwandert, rodelst oder euch sogar auf eine Skitour Richtung Galtjoch traust, für jeden wird es ein ganz besonderes Erlebnis werden.
So. - Mi. 02. - 05.03.25	Ski-Snowboard-Tage auf der Ascher Hütte	Markus	Ausgebucht	Wir haben die Hütte unserer Sektion komplett für die Familiengruppe gebucht, um dort gemeinsam in den Winterferien ein paar Tage im Schnee zu verbringen. Die Hütte liegt direkt an der Skipiste und ist bewirtschaftet.
Samstag 05.04.25	Kletterabenteuer PAFRock	Markus	Anmelde-link	Jugendaktion ab 14 Jahre: Lass dich überraschen, du wirst staunen!
Samstag 03.05.25	Mountainbiken Geißkopf	Udo	Anmelde-link	Wir wollen uns in den Übungsparks der MTB-Zone im Bikepark am Geißkopf mit verschiedenen Techniken beschäftigen, sodass wir alle auf unserem Bike besser werden. Zusätzlich gibt es natürlich hilfreiche Tipps, was es alles beim Biken mit den Kids zu beachten gilt. Wir werden verschiedene Spiele ausprobieren, um uns gut warmzufahren! Und dann geht's ab auf die „Flowline“, die „Enduro-Lines“ oder gar auf die „Jump-Lines“.
Wochenende 16. - 18.05.25	Hans Berger Haus	Simone	Anmelde-link	Wir treffen uns Freitagnachmittag um 15 Uhr am Parkplatz bei Kiefersfelden, um die dreistündige Wanderung zum Hans-Berger Haus gemeinsam zu starten. Samstags und sonntags können wir zum Stripsenjoch aufsteigen, die Umgebung weglos erkunden oder eine leichte Mehrseillängen-Kletterroute ausprobieren. Hier gibt es vielseitige Möglichkeiten.
Sonntag 01.06.25	Wanderung Kreuzeck-Hupfleitenjoch-Höllental	Andreas	Anmelde-link	Mit der Kreuzeckbahn geht es zum Start auf 1.650 m mit toller Aussicht. Von dort leicht bergauf zum Hupfleitenjoch. Immer der Zugspitze entgegen, geht es auf schmalen Wegen hinunter in das Höllental. Nach einer Rast auf der Höllentalangerhütte und einer Abkühlung im Fluss geht es durch die spektakuläre Höllentalklamm nach Hammersbach. Von dort entlang der Wiesen zurück zum Ausgangspunkt.

udo.weissflog@dav-pfaffenhofen-asch.de
simone.schuster@dav-pfaffenhofen-asch.de

andreas.englbrecht@dav-pfaffenhofen-asch.de
markus.friedrich@dav-pfaffenhofen-asch.de
florian.brunthaler@dav-pfaffenhofen-asch.de

Datum	Tour	Organisation	Anmeldung	Beschreibung
Wochenende 27. - 29.06.25	Lizumer Hütte	Andreas	Anmelde-link	Die Lizumer Hütte verfügt über 2 Boulderwände innen und außen sowie eine Kletter-Vorstiegswand von 9 m. Ein kleiner See grenzt direkt an die Terrasse an. Am Samstag und Sonntagvormittag stehen zahlreiche Tourenziele zu Gipfeln und Seen zur Auswahl, wie zum Beispiel Geier (2.826m), Reckner (2.886m) oder Lizumer Sonnenspitze (2.831m).
19. - 20.07.25	Paddeln, Zelten und Klettern im Altmühltal	Simone	Anmelde-link	Am Samstag paddeln wir von Solnhofen nach Dollnstein durch das naturbelassene Altmühltal. Abends spazieren wir zum Burgstein in Dollnstein, um hier zu klettern und zu spielen. Sonntagmorgen wandern wir zum Kletterheim Aicha in Wellheim und erkunden einzelne Kinderkletterrouten. Nach einem gemeinsamen Grillabend am Campingplatz Dollnstein machen wir uns Sonntagabend wieder auf den Rückweg.
26.07.25	Kletterausflug ins Altmühltal	Florian	Anmelde-link	Kletterausflug ins Altmühltal als Tagestour an einfachen Felsen am Konstein. Geeignet für Kinder ab 3 Jahren!
Wochenende 25. - 27.07.25	Wilder Freiger Jugend	Markus	Anmelde-link	Du bist über 12 und weißt oft nicht, wohin mit deiner Energie? Mami und Papi latschen nur auf langweiligen Forstwegen unterhalb der Baumgrenze? Dich reizen dagegen die schneebedeckten 3000er? Du hast Lust auf ein Wochenende mit gleichgesinnten Jugendlichen und auf einen ausgewachsenen Berg? Dann bist du bei dieser Tour genau richtig! Zusammen mit einem Trainer-C Bergsteiger und einem Jugendleiter geht es auf deinen (vielleicht) ersten 3000er. Und wir betreten einen Gletscher! Wer weiß, wie lange es so etwas noch gibt...
Sonntag 14.09.25	Glemmbachklamm	Simone	Anmelde-link	Die Glemmbachklamm ist ein verstecktes Naturjuwel. Kleine Wasserfälle, schmale Pfade, steile Felswände, mit Drahtseilen gesicherte Abschnitte und mehrere Flussdurchquerungen durch seichtes Wasser machen die Glemmbachklamm zu einem wahrhaften Wanderabenteuer
Wochenende 26. - 28.09.25	Wochenende auf der Blankensteinhütte	Udo	Anmelde-link	In einer urigen Selbstversorgerhütte schlagen wir dafür unser Base-Camp auf. Am Samstag können sich Gruppen bilden zum Wandern, Klettern und Erkunden. Am Sonntagmorgen unternehmen wir eine gemeinsame Wandertour von etwa drei Stunden und machen uns nach einem Kaffeeumtrunk und gemeinsamen Aufräumen der Hütte auf den Heimweg.
Sonntag 12.10.25	Weglos vom Walchsee	Markus	Anmelde-link	Hier geht es direkt ohne Wege und Pfade direkt ins Abenteuer. Mitten hinein in die Wildnis am Walchsee steigen wir in Richtung Lippenalm auf. Feste Schuhe, lange Hose und keine Angst vor Blättern im Gesicht sind Voraussetzung für diese Tour über Stock und Stein. Geeignet für Kinder ab 3 Jahren!
Samstag 15.11.25	Indoor-Klettern PAFRock	Markus	Anmelde-link	Die Familiengruppe trifft sich am Nachmittag zum gemeinsamen Klettern/Bouldern, Kaffeetrinken und Ratschen im PAFRock. Kaffee und kalte Getränke gibt's im PAFRock-Bistro, Kuchen bringen wir selbst mit. Für die Kinder werden wir ein paar Boulderspiele anbieten.

GESUCHT

Möchtest Du ...

- ... Dich ehrenamtlich in einem Verein engagieren?
- ... Verantwortung übernehmen?
- ... einen aktiven Beitrag zum Funktionieren eines Vereins leisten?
- ... die Administration eines Vereins mit mehr als 3.700 Mitgliedern kennenlernen und gestalten?
- ... Aufgaben in der Führung eines Vereins übernehmen?
- ... an der strategischen Ausrichtung und Weiterentwicklung des Vereins mitarbeiten?
- ... den Verein nach außen mit repräsentieren?
- ... Deinen beruflichen Lebenslauf um einen positiven Eintrag über Deine Mitarbeit bereichern?

Das erwartet Dich...

- ... ein stetig wachsender Verein mit interessanten bergsportlichen Angeboten
- ... ein engagiertes und motiviertes Führungsteam
- ... spannende, herausfordernde Aufgaben

Neugierig und motiviert? Dann komm zu uns ins Team und melde Dich unter folgender E-Mail:

Roland.Bergmeier@DAV-Pfaffenhofen-Asch.de

Wir, der Vorstand, der Beirat und die Mitglieder der Sektion Pfaffenhofen-Asch des Deutschen Alpenvereins e.V. freuen uns auf Dich!



ACHTUNG!

VERLOREN
HABEN WIR ZUM GLÜCK KEINE,
ABER WIR FINDEN GERNE.

**ZUR VERSTÄRKUNG
UNSERES TEAMS**
suchen wir in allen Bereichen
ehrenamtliche Mitarbeiter.
Vom Hausmeister bis zum
Trainer ist alles drin für Euch
und viel möglich.

Bei Interesse melde Dich einfach beim
Bistroteam oder via Mail direkt an:
Thomas.moederl@dav-pfaffenhofen-asch.de

PAFROCK

DAV
Deutscher Alpenverein
Sektion Pfaffenhofen-Asch





PAFROCK® - DAV Kletterzentrum Pfaffenhofen

Ingolstädter Str. 68, 85276 Pfaffenhofen a. d. Ilm, Tel. 08441 400 74 84

ÖFFNUNGSZEITEN

Montag, Dienstag, Donnerstag, Freitag 17:30 - 22:30 Uhr

Mittwoch 9:00 - 12:00 und 14:30 - 22:30 Uhr

Samstag geschlossen

Sonntag, Feiertag 10:00 - 21:00 Uhr

Die Öffnungszeiten an Feiertagen können abweichen.

Informationen unter Neues aus der Sektion DAV Pfaffenhofen-Asch (dav-pfaffenhofen.de)

Das PAFRock-Team freut sich auf euren Besuch!

Kommt einfach vorbei, wenn ihr den Kletterbetrieb kennenlernen möchtet.

Unser Kursangebot und Informationen zu Veranstaltungen in der Kletterhalle findet ihr unter Neues aus der Sektion DAV Pfaffenhofen-Asch (www.dav-pfaffenhofen.de)



Thomas Möderl
(Leitung PAFRock)



Stefanie Möderl
(Bistroleitung)



Maja Schöberl
(Kursmanagement)



Christine Schwarzmeier
(Ansprechpartnerin
Trainerteam)



Franz Schönauer
(Ansprechpartner
Schrauberteam)

Kletterkurse

Schnupperklettern

Kursziel: Erste Topropeerfahrung sammeln, Toprope-Sicherung durch Trainer

Dauer: 2 Stunden

Teilnehmer: 2 - 4

Preis pro Person: 25,00 €, Kinder 15,00 € zzgl. Eintritt



Kletterkurs (Blockkurs)

für Erwachsene u. Jugendliche ab 14 Jahren

Der Kurs ist in drei Kursbereiche aufgeteilt:

Kurseinheit Ausbildung Toprope-Sichern und Klettern (3x3 Stunden)

4 - 6-mal eigenständiges Klettern im Toprope zum verbilligten Eintrittspreis (4,50 €)

Kurseinheit Ausbildung Klettern und Sichern im Vorstieg (3x3 Stunden)

Mindestalter: 14 Jahre

Kursziel: Erwerb des «DAV-Kletterscheins Vorstieg»

Dauer: 18 Stunden

Teilnehmer: 4 - 6

Preis pro Person: Sektionsmitglieder PAF 165,00 €, Nicht-Sektionsmitglieder 190,00 €

Kinder u. Jugendl. bis einschl. 17 J.

Sektionsmitglieder PAF 110,00 €,

Nicht-Sektionsmitglieder 150,00 €

zzgl. Eintritt und Leihgebühr nach Bedarf



KLETTER SPORT

Wer hat's erfunden?
Die Schweizer, wie die Naschware im famosen Werbeclip? In dem Fall vermutlich nicht, obwohl sie dafür durchaus in Frage kämen, es hat ja genug Berge in dem kleinen Land und viele davon eignen sich auch für eine Variante des Bergsports, die in den vergangenen Jahren immer mehr Anhänger gefunden hat. Es geht um das Klettern. Aber zu ergründen, wer das Klettern erfunden hat, ist wohl ebenso schwierig wie einen Erfinder (oder eine Erfinderin) vom Laufen respektive Joggen zu benennen.



Text und Fotos: Richard Kienberger

Als die berühmte Klettermumie „Ötzi“ noch lebte, musste der Mann auf seinem Weg über die Berge, der damals noch von keinem Alpenverein ausgebaut und versichert worden war, an einigen Stellen leichte Kletterpassagen meistern wie viele andere Hirten, Nomaden oder, ein paar Tausend Jahre später, der Feldherr Hannibal, der mit seinem Heer (inklusive Elefanten) über die Alpen zog.

Einfacher ist die Frage zu beantworten, wie sich aus der existenziellen Notwendigkeit, Felsbarrieren und ähnliche Hindernisse zu überwinden, der moderne Klettersport entwickelt hat. Der sich wiederum in viele verschiedene Spielarten aufgespalten hat. Eine Entwicklung, die einerseits immer noch dynamisch verläuft und die das Klettern andererseits bis in den erlauchten Kreis der olympischen Sportarten gebracht hat. Weil es seit einiger Zeit Varianten gibt, bei denen sich Leistungen vergleichen lassen und die sich daher als Wettkampfsport etabliert haben. Puristisch betrachtet ist Klettern ein archaischer Sport. Etwas, das nicht zuletzt dem natürlichen Bewegungsdrang von Kindern entspricht, wenn sie dafür eine Gelegenheit finden. Einen Baum, Felsen, vielleicht Mauern.

**KLETTERN
FEIERTE SEIN
OFFIZIELLES
OLYMPISCHES
DEBÜT 2020
IN TOKIO**

Prinzipiell unterscheiden „Alpinisten“ zwischen Fels- und Eisklettern. Die beiden Bereiche überschneiden sich zwar, an dieser Stelle soll es aber um das Klettern im Fels beziehungsweise an künstlichen Wänden gehen. Viele Alpinhis-

toriker verorten den Beginn der Entwicklung des modernen Klettersports ungefähr im ersten Drittel des 20. Jahrhunderts, als eine Reihe von Bergsteigern begann, „sauber“ zu klettern. Sich also im Fels fortzubewegen, ohne die bis dahin üblichen technischen Hilfsmittel (wie Leitern) dafür zu benutzen. Vor allem aber war das primäre Ziel nicht der Gipfel eines Berges, vielmehr ging es auch um die Schönheit, Kühnheit oder logische Linie einer Kletterroute. Einer der fähigsten Kletterer jener Jahre war der Österreicher Paul Preuß, der viele Routen in puristischer Manier eröffnete, von denen einige für Jahrzehnte zum Maßstab wurden. Vermutlich bedingt durch den Zeitgeist wurden diese Bestrebungen bald überlagert. Gefragt waren heroische Eroberer, die, mit welchen Mitteln auch immer, eine Felswand oder einen Gipfel „eroberten“, gerne auch für ein Land. Diese aus heutiger Sicht zumindest fragwürdige Entwicklung setzte sich auch in den Nachkriegsjahren durch, ehe vor allem die Messner-Brüder für eine Rückbesinnung sorgten, bei dem die natürlichen Gegebenheiten – also der Fels oder eine Route – wieder mit Respekt behandelt wurden. Letztlich war das der Beginn des modernen Klettersports, der heute sowohl in der Natur als auch in künstlichen Kletteranlagen betrieben wird, womit der große Bogen zu einem Wochenende geschlagen wäre, an dem in der Nachbarschaft des Pfaffenhofer Freibads eine Gruppe von Kindern mit jeweils einem Elternteil und zwei Trainerinnen begeistert ihren Bewegungsdrang auslebt.

**HEROISCHE
"EROBERER"
FELSWÄNDE
UND GIPFEL**



Seit 13 Jahren gibt es das Kletterzentrum PAFRock, das von der Sektion Pfaffenhofen-Asch des Deutschen Alpenvereins betrieben wird. Bei dem Kurs im Sommer 2024 geht es aber primär nicht um den Bewegungsdrang der Kinder, sondern um ein Thema, das mit dem Klettern – egal ob als Notwendigkeit oder als Klettersport betrieben – untrennbar verbunden ist: Sicherheit. „Eltern sichern ihre Kinder“ heißt der Kurs, den die lokale Sektion des DAV ausgeschrieben hat (nicht zum ersten Mal übrigens; das Angebot steht regelmäßig im Programm). Klar, auch beim Thema Sicherheit hat sich parallel zur Entwicklung des Kletterns viel getan: Die Zeiten, in denen ein Luis Trenker im Lodenjanker entschlossen von ausgesetzten Graten blickte, seine Gefährten mit dem Seil um die Schultern sicherte (viele Szenen in den Trenker-Filmen sind ähnlich unrealistisch wie die Aktionen in den James-Bond-Streifen) und damit den Zuschauern im Kino oder vor dem Schwarz-Weiß-Fernseher den Atem stocken ließ, sind längst vorbei. Andererseits passiert so etwas auch in unseren Tagen immer noch. Wenige Tage vor dem Verfassen dieses Textes sorgte die kurze Video-Sequenz eines Extremsportlers für einen dieser typischen Social-Media-Aufreger. Der Mann balancierte ohne Sicherung auf dem schmalen Watzmanngrat. Die dahinterstehende Frage war: Kann so ein Instagram-Video Menschen zur Nachahmung animieren (und damit in Gefahr bringen), die dafür nicht die notwendigen Voraus-

**MODERNES
KLETTERN
WIRD IN DER
NATUR UND
IN KLETTER-
ANLAGEN
BETRIEBEN**

setzungen mitbringen? Zahlreiche Unfälle in den Bergen und beim Klettern unterstreichen, dass Sicherheit unverändert der wohl wichtigste Aspekt beim Klettern ist, das gilt auch für den vermeintlich geschützten Bereich der Kletterhalle, in dem lockere Felsen, das Wetter oder (nicht) vorhandene Sicherungsmöglichkeiten natürlich keine Rolle spielen. Übrigens: Der geniale Kletterer Paul Preuß stürzte mit nur 27 Jahren auf einer Solotour beim Brotzeit machen ab, die genauen Umstände konnten nie geklärt werden.

Die moderne Sicherheitsforschung beschäftigte sich zunächst fast nur mit technischen Aspekten, es wurden Normen für Bergsportausrüstung definiert, neue Sicherungsgeräte entwickelt und verwendete Routinen (wie die Verwendung bestimmter Knoten) auf ihre Praxistauglichkeit überprüft. Fast unmerklich rückten aber auch psychologische Aspekte in den Fokus. Wie schleichen sich Fehler ein, was lässt sich tun, um immer wieder festgestellte Ursachen für schwerwiegende Fehler möglichst auszumerzen? Wenn Menschen aus Selbstüberschätzung der Meinung sind, die Aktionen von Extremsportlern nachahmen zu müssen, ohne die dafür nötigen Voraussetzungen mitzubringen, hilft vermutlich auch kein Kurs bei einem der alpinen Vereine oder in einer kommerziellen Bergschule. Aber gegen „menschliches Versagen“ lässt sich einiges tun, das ist die gute Nachricht.

„Eltern sichern ihre Kinder“ verfolgt daher wie ähnliche Lehrgänge das Ziel, Menschen einerseits die Standards für sicheres Klettern nahezubringen und ihnen andererseits das Wissen um mögliche Fehlerquellen und die eigenen Grenzen zu vermitteln: Wer mehr will, muss weitere Kurse besuchen, den Umgang mit dem Equipment möglichst häufig üben und sich über neue Erkenntnisse und Entwicklungen auf dem Laufenden halten. In der Ausschreibung liest sich das

ELTERN
SICHERN
IHRE
KINDER



Eltern sichern ihre Kinder

Kursziel: Sicheres Toprope-Sichern der Kinder durch ihre Eltern

Dauer: 3 x 3 Stunden

Teilnehmer: 6 Erwachsene, es werden nur die Erwachsenen angemeldet

Mindestalter des Kindes: 6 Jahre

Die ersten 2 Kurstage sind ohne Kinder, nur beim letzten Mal darf pro Erwachsener 1 Kind mitgebracht werden.

Die Eltern lernen auch, sich gegenseitig selbst zu sichern, wobei das Klettern nicht im Vordergrund steht und alle relevanten Inhalte des Toprope-Kurses.

Abnahme Toprope-Schein.

Preis: Sektionsmitglieder PAF 80,00 € bei nur 1 Elternteil, 130,00 € bei 2 Elternteilen

Nicht-Sektionsmitglieder 100,00 € bei nur 1 Elternteil, 150 € bei 2 Elternteilen

zzgl. Eintritt für Erwachsene; Eintritt für Kinder frei

zzgl. Leihgebühr für Schuhe; Gurt u. Sicherungsgerät inkl.

Vorstiegs-Kurs

Teilnehmerzahl: 4 - 6 Personen

Dauer: 3 x 3 Stunden

Abnahme Vorstiegsschein

Voraussetzung: Toprope-Schein bzw. Eltern sichern ihre Kinder Kurs

Preis pro Person: Sektionsmitglieder 90,00 €,

Nicht-Sektionsmitglieder 120,00 €

zzgl. Eintritt und Leihgebühr nach Bedarf

Technik/Taktik Kurs nur ab 16 Jahren

Kursziel: Erlernen spezieller Klettertechniken und -taktiken

Dauer: 2 x 3 Stunden

Teilnehmer: 2 – 4

Preis pro Person: Sektionsmitglieder 80,00 €,

Nicht-Sektionsmitglieder 100,00 €

zzgl. Eintritt und Leihgebühr nach Bedarf

Personal Training

Kursziel: Individuelle Verbesserung von Technik und Taktik für jedes Leistungsniveau

Dauer: 2,5 Stunden

Teilnehmer: 1 – 2

Preis pro Kurs: Sektionsmitglieder PAF 80,00 €,

Nicht-Sektionsmitglieder 100,00 €

zzgl. Eintritt und Leihgebühr nach Bedarf

ERST NACH ZWEI SCHULUNGEN DER ELTERN DÜRFEN DIE KINDER IN DIE KLETTERWAND



so: „Kursziel ist das sichere Toprope-Sichern der Kinder durch ihre Eltern... Die Eltern lernen auch, sich gegenseitig zu sichern und alle relevanten Inhalte des Toprope-Kurses. Abnahme Toprope-Schein.“ Für Kletterlaien: Beim Toprope hängt das Seil bereits in der Kletterroute, üblicherweise am Ende der Route. Es kann also zu keinem freien Fall wie im Vorstieg kommen, bei dem die Fallhöhe immer der Abstand des Stürzenden zum

letzten Fixpunkt mal 2 ist. Das Angebot der Alpenvereinssektion Pfaffenhofen-Asch gliedert sich in drei Teile. Zunächst werden die Eltern zweimal geschult, erst im dritten Teil dürfen die Kinder mit und sich an den vielen bunten Griffen in der Kletterhalle nach Herzenslust austoben.

„Im Rennen“ sind diesmal fast nur Väter und eine Mama. Bei den Kindern sieht das Bild ganz anders aus – die sechs Elternteile haben nur Mädchen mit in die Kletterhalle gebracht, vermutlich ein Zufall. Für die Väter und die Mutter waren vermutlich die beiden einleitenden Kursteile die leichtere Übung. „Ich bin doch kein Roboter“ oder „Jetzt brauche ich mal eine Pause, ich komme kaum hinterher“ sind einige der Äußerungen, die von den Eltern zu hören sind – die Energie der Kinder reicht locker für

viele Routen, die sie teilweise in beeindruckendem Tempo hochjagen, immer wieder angeleitet von den Betreuerinnen XXXXX YYYYYY und XXXX YYYYYY. Die Eltern stehen derweil am Boden und haben Mühe, den Seildurchlauf im Sicherungsgerät dem Klettertempo der Sprösslinge anzupassen. Angst vor der Höhe scheinen die Kinder nicht zu kennen, sie fühlen sich buchstäblich sicher. „Hui, das macht Spaß“, ruft eines der Mädchen in die Tiefe und kämpft sich dabei über einen Überhang. Kaum wieder unten nimmt sie die nächste Route in Angriff. So geht das nach dem einleitenden Aufwärmprogramm Stunde um Stunde.

Zurück auf festem Boden, hat das Sextett eine der wichtigsten Regeln schon verinnerlicht: Den verpflichtenden Partnercheck. Damit wurde eine alte Binsenweisheit – „vier Augen sehen mehr als zwei“ – zu einem grundlegenden Baustein beim Thema Sicherheit: Kletterer sollen sich gegenseitig kontrollieren. Also checken, ob der Partner oder die Partnerin die Kletterausrüstung korrekt angelegt hat, ob die Knoten passen und Sicherungsgeräte richtig eingehängt wurden. Daneben lernen

**VIER AUGEN
SEHEN MEHR
ALS ZWEI**

die jungen KlettererInnen noch die korrekten Kommandos und das richtige Verhalten beim Abseilen. Damit haben sie sich das Grundgerüst für weitere Abenteuer in der Kletterhalle oder an natürlichen Felsen erarbeitet. Aber ehe die Kletterausrüstung wieder angelegt und das Erlernte in der Praxis angewendet wird, müssen sich die erschöpften Eltern erst einmal erholen.



HALBFINALE BEI DER DEUTSCHEN MEISTERSCHAFT LEAD KLETTERN 2024 IN HILDEN

Vom **11. – 12.10.2024** fand in Hilden die Deutsche Meisterschaft im Lead Klettern statt. Mit dabei: Susanne Ruther (20) aus der Kletterhalle PAFRock der DAV Sektion Pfaffenhofen-Asch. „Qualifiziert für die Teilnahme habe ich mich durch den 8. Platz bei der Süddeutschen Meisterschaft im Juli in Neu-Ulm“, erzählt die junge Sportlerin. Bei der deutschen Meisterschaft in Hilden wurde erstmals eine von zwei Qualifikationsrouten für Damen und Herrn geschraubt. „Besonders diese Route war sehr anspruchsvoll und ich bin leider sehr früh gefallen. Die zweite Route war genau mein Kletterstil, ich konnte zeigen, was ich kann und alles außenrum ausblenden. Hier konnte ich viele Punkte sammeln, die fürs Halbfinale reichten. Das war mein persönliches Ziel“, so Susanne Ruther. Am Ende des Wettkampfes erreichte sie Platz 25. „Es ist sehr beeindruckend, mit den besten Kletterern Deutschlands im Wettkampf klettern zu dürfen und ich fand es eine sehr coole Erfahrung“, beschreibt sie zufrieden.

Die DAV Sektion Pfaffenhofen-Asch wünscht der jungen Athletin weiterhin viel Erfolg und Glück für die bevorstehenden Wettkämpfe.

Foto: Fotocredit DAV / @pvekla

Paraclimbing – Wettkampfsaison 2024

Nils Helsper (40 Jahre) klettert seit 2013 und ist seit 2015 Mitglied als Paraclimber in der deutschen Nationalmannschaft. Er blickt auf eine erfolgreiche und emotionale Paraclimbing Weltmeisterschaft 2024 zurück. Die Anforderungen und auch Herausforderungen der einzelnen Austragungsorte waren sehr unterschiedlich und spannend zugleich.



Foto: Swissclimbingteam

Der Auftakt fand am **15.06.2024** in Österreich mit dem International Open Master in Wien statt. Die Starteranzahl war auf 50 Athlet*innen limitiert. „Er ist ein kleinerer internationaler Wettkampf und ist sehr gut geeignet, um zu sehen, wie stark die Konkurrenz ist und woran man selbst noch arbeiten muss“, sagt Nils. Er belegte einen sehr guten 7. Platz. „Die Konkurrenz wird jedes Jahr stärker und schon der kleinste Trittfehler entscheidet über Sieg oder Niederlage“, erzählt Nils.

Eine Woche später, vom **24.06. – 25.06.2024**, ging es auch schon mit dem Weltcup in Innsbruck weiter. „Der Wettbewerb war geprägt von extrem schwer geschraubten Routen. Hier errang ich den 11. Platz von meiner Kategorie mit der größten Starteranzahl“, erzählt Nils.

Bereits am **06.07.2024** fand der dritte Wettkampf der Saison statt, die Open Master in Uster in der Schweiz. Nils war sehr begeistert von den fantastisch geschraubten Routen, da die Routensetter auf jede Kategorie individuell eingegangen waren. „Meine Finaltour hatte eine knifflige Beta“, berichtet Nils mit einem zufriedenen Lächeln, denn er schaffte es in dem Wettkampf auf das Treppchen und erreichte den 3. Platz und errang so Bronze für Deutschland.



Foto: Nils Helsper



Foto: Emiliano Villani

Zum großen Weltcupfinale der Saison ging es Ende August vom **27.08. - 28.08.2024**, in das in der Kletterszene weitbekannte Arco ins Trentino in Italien. „Der Weltcup in Arco war ein emotionaler Wettkampf für mich. Das Arco Rockmaster Climbing Stadium ist definitiv eine der besten Wettkampfstätten der Welt, denn es hatte auch ein bisschen Festival-Flair. Es waren noch nie so viele Zuschauer gekommen, die uns bejubelten und anfeuerten. Die Kletterrouten waren sehr schön geschraubt“, erzählt Nils Helsper. In der ersten Qualifikationsroute in der Speedwand war Technik und Taktik in der Plattenklettere mit dem Schwerpunkt Überwinden von Volumen gefragt. In der zweiten Qualifikationsroute hingegen ging es um Kraft und Ausdauer. Aufgrund eines Fehlers im Seilverlauf fiel Nils Helsper leider früh aus der Wand, sodass es am Ende des Tages nur für Platz 10 gereicht hat. „Auch wenn es enttäuschend und nicht der erhoffte Saisonabschluss war, war es wirklich toll, bei der Europameisterschaft 2024 dabei zu sein“, so Helsper.

Die DAV Sektion Pfaffenhofen-Asch wünscht dem jungen Athleten weiterhin viel Erfolg und Glück für die bevorstehenden Wettkämpfe.

GLÜCKWUNSCH ZU PLATZ 3 UND 5 FÜR JONAS & JAKOB!

Die beiden jungen Nachwuchstalente der Kletterhalle PAFRock, Jonas Dreiocker und Jakob Schwarplys, haben in der Kategorie Jugend männlich bis 16 Jahre am 12.10.2024 am 10. Offenen Nürnberger Boulder cup teilgenommen.

Im Wettbewerb galt es, 40 Boulder für die Final-Qualifikation zu bezwingen. Im Finale traten dann die besten 5 Frauen und 5 besten Männer gegeneinander an. „An dem Tag habe ich mein ers-



Jonas Dreiocker
Fotos: Tobias Arndt

tes und hoffentlich nicht mein letztes Podium erreicht. Ich habe sogar eine Mütze und Chalk gewonnen“, erzählt Jonas stolz. Die DAV Sektion Pfaffenhofen-Asch wünscht den jungen Talenten weiterhin viel Erfolg und Glück für die bevorstehenden Wettkämpfe.

PAFRock Nachwuchstalente beim Oberlandcup 2024

Am größten deutschen Kletterwettbewerb für Freizeitsportler und Freizeitsportlerinnen, dem Oberlandcup, nahmen dieses Jahr auch zwei Nachwuchstalente aus der Kletterhalle PAFRock der DAV Sektion Pfaffenhofen-Asch teil. Jonas Dreiocker und Jakob Schwarplys, beide 15 Jahre, starteten am 20.07.2024 beim Bouldern in der Kategorie Jugend männlich. Nach den drei Qualifikationsrunden in Gilching, Freimann und Bad Tölz schafften es die beiden unter die besten 20 in ihrer Kategorie und qualifizierten sich so für das Finale in Thalkirchen. Hier galt es, innerhalb von zweieinhalb Stunden acht Boulder zu bewältigen. „Wir warteten beide sehr gespannt auf das Ergebnis der Qualifikation“, so Jonas. „Die Überraschung und Freude war groß, als die



Jonas Dreiocker
Foto: Michaela Dreiocker

Durchsage kam, dass ich es mit sechs von acht Tops ins Finale geschafft habe. Schade, dass es Jakob ganz knapp verletzungsbedingt nicht ins Finale geschafft hat.“

Am Ende des Oberlandcups belegte Jonas den 4. Platz und Jakob den 6. Platz. „Mit meiner Leistung bin ich auf jeden Fall zufrieden. Das Ziel ist, nächstes Jahr dann auf dem Podium zu stehen. Vielen Dank an die DAV Sektion Pfaffenhofen-Asch für die Unterstützung“, erzählt Jonas.



Jakob Schwarplys
Foto: Michaela Dreiocker

Herzlichen Glückwunsch an die beiden Nachwuchstalente auch vonseiten der DAV Sektion Pfaffenhofen-Asch zu der tollen Leistung und weiterhin viel Erfolg!

RÜCKBLICKE 2024



Triglav-Überschreitung:

„Lange und imposante Tour – nicht zu unterschätzen!“



Höhenglücksteig:

„Zach und knackig
- der super Aus-
blick lohnt sich!“



Jägerkamp:

„Traumhaftes Wetter!“



Seekarkreuz:

„Auch mal schön,
nur unter Frauen!“



Berchtesgadener Alpen:

„Beeindruckend!“



**Grundkurs
Hochtouren
Silvretta:**

„Super Kurs!“



Ruderhofspitze:

„Beeindruckend, der ausgesetzte Grat!“



Watzmannhaus:

„Endlich einmal auf dem
Watzmannhaus!“



Bike and Hike



**Alpinklettern
am Aggenstein**





Schrankogel:
„Spannende Kraxelei!“



Tajatörl:
„Jede Menge Sonne und eine hochwinterliche Tour – ein Traum!“



Klettern am Märchenturm



Bike and Hike



1. Boulderwettbewerb



Coburger Hütte:
„Nach Regen kommt Sonne und das motiviert auch die kleinen Mitwanderer!“

Falzköpfel:
„Einkehr – idyllische Mitterkaseralm!“



Seehorngipfel



Stanglmeier Touristik

Wir bringen Sie
sicher ans Ziel!



☎ 0800 – 900 800 2
Kostenlose Buchungs-Hotline

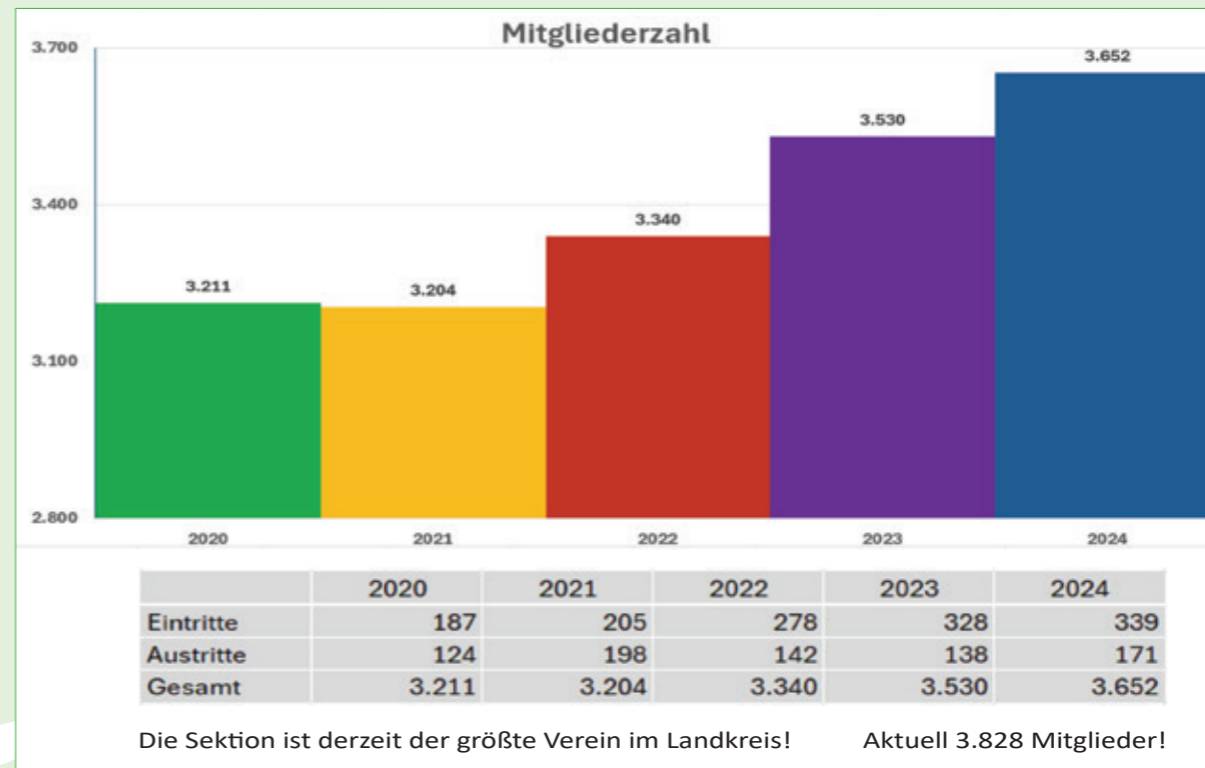
👤 **Persönliche Beratung vor Ort**
Reisebüros in Mainburg, Pfaffenhofen, Ingolstadt

👉 **www.stanglmeier.de**
Online finden Sie alle Reisen & Infos

MITGLIEDERSTAND DER SEKTION

Zum Stichtag 15. November 2024 hat die Sektion **3828** Mitglieder.

171 Mitglieder haben zum 31.12.2024 gekündigt. 339 Mitglieder sind vom 01.12.2023 - 15.11.2024 der Sektion beigetreten.
Zum Vergleich: Zum 06.12.2023 hatte die Sektion 3653 Mitglieder.



SEKTIONSVERANSTALTUNGEN

21.03.2025 Ordentliche Jahreshauptversammlung der Sektion Pfaffenhofen-Asch

Alle Mitglieder der Sektion sind sehr herzlich dazu eingeladen. Zeigt durch euer Kommen Interesse an der Arbeit des Vorstandes und helft, diese durch wertvolle Hinweise mitzugestalten. 19:00 Uhr | [Hollédauer Hütte, Förbach](#)

29.03.2025 Bergbusvorstellung am Hauptplatz

Die Sektion stellt das Touren- und Bergbusprogramm 2025 vor und steht den Interessenten (Mitgliedern und Nichtmitgliedern) für Fragen zur Verfügung. 09:00 Uhr | [Hauptplatz PAF und Intersport](#)

18.05.2025 Stand am Neubürgerfest der Stadt PAF

Neubürger und alle Interessenten erhalten einen Überblick über das Angebot des Vereins und können sich auch direkt anmelden (Ersatztermin: 25.05.2025). Ab 10:00 Uhr | [Bürgerpark](#)

irgendwann im Sommer – bitte Website und Plakate beachten

Sektionsommerfest

Die Sektion lädt ein zum geselligen Beisammenzusein am Grill. [Kletterhalle PAFRock](#)

05.09.2025 Volksfesteinzug

Als größter Verein im Landkreis Pfaffenhofen beteiligen wir uns an der Eröffnung des Volksfestes. Freibier für alle Mitglieder, die teilnehmen. 17:00 Uhr | [Hauptplatz PAF / Festzelt](#)

21.11.2025

Hauptversammlung des DAV-Hauptverbandes ganztägig |

[Dreiländerhalle Passau](#)

29.11.2025

Weihnachts- und Jubilarfeier

Die Sektion lädt zu einem heiter-besinnlichen vorweihnachtlichen Treffen ein.

Im Rahmen dieser Feier werden unsere langjährigen Mitglieder geehrt. 19:00 Uhr | [Hollédauer Hütte, Förbach](#)



Mit deinem Mitgliedsbeitrag trägst du dazu bei, dass ...

... die rund 320 **DAV-Hütten** modernisiert und mit neuesten Technologien umweltfreundlich betrieben werden können.

... circa 30.000 km **Wanderwege** in Deutschland und Österreich repariert, beschildert, markiert und somit sicher gehalten werden.

... neue **DAV-Kletterhallen** eröffnet oder bestehende renoviert werden können.

... **Familien, Kindern und Jugendlichen** die Freude am Bergsport und an der Natur vermittelt werden kann.

... **Ausbildungskurse** und Touren für alle Altersgruppen und in allen Bergsport-Disziplinen angeboten werden können.

... **Natur- und Klimaschutzprojekte** umgesetzt werden können.

... die **Schönheit und Ursprünglichkeit** der Bergwelt erhalten wird.

**Wir lieben die Berge.
Gemeinsam für Bergsport, Natur & Klima.**



HECHINGER

Baukompetenz seit 1950

HOCH- & TIEFBAU
 ENTSORGUNG & CONTAINERDIENST
 BAUGERÄTEVERLEIH

Hechinger Bau GmbH · Raiffeisenstraße 4 · 85276 Pfaffenhofen a. d. Ilm · Fon 08441 8951-0 · www.hechinger-gmbh.de



NEUER VEREINSBUS

Nach einem wirtschaftlichen Totalschaden wurde dieses Jahr ein neuer Vereinsbus beschafft.

Dieser steht allen Gruppen des Vereins für gemeinsame bergsportliche Unternehmungen zur Verfügung. Aber auch jedes Mitglied des Vereins kann gerne auf diesen Bus zugreifen. Der Bus wird über die Website gebucht (<https://dav-pfaffenhofen.de/verein-service/busverleih>). Zu beachten ist, dass die Übergabe von Schlüssel und Fahrtenbuch nur während der Öffnungszeiten der Kletterhalle möglich ist.

Mit dem Vereinsbus leistet die Sektion durch die Möglichkeit von größeren Fahrgemeinschaften einen weiteren beispielgebenden Beitrag zur CO₂-Reduzierung und dem Umweltschutz.



„Besonders stolz sind wir auch auf unseren jungen Sportler der Kletterhalle“, erzählt Baumgärtel. Nils Helsper (40) vertritt die Sektion international als Mitglied der Paraclimber in der deutschen Nationalmannschaft und blickt auf eine erfolgreiche Saison zurück. „Ich möchte mich ganz herzlich für die tolle Unterstützung durch die Sektion bedanken“, so Helsper.



Ein ganz besonderes Dankeschön galt den beiden Trainerinnen Claudia Voigt (li.) und Andrea Westermeier (re.), die sich seit vielen Jahren für Inklusion in der Kletterhalle einsetzen.

60
Jahre

Kunzmann Dieter
Hederer Gerhard
Joachim Gernot
Hailer Willy

50
Jahre

Huber Helmut
Reiner Otto
Wagner Hildegard
Jantsch Robert
Sauer Stefan

40
Jahre

Klaußner Regina
Sailer Veronika
Heinemann Bernhard
Hettwer Klaus
Eichhorn Heinz
Eichhorn Ingeborg

25
Jahre

Agert Wolfgang
Seer Franziska
Mayerhofer Irmgard
Strathmann Rainer
Voigt Claudia
Ostermeier Jürgen
Moser Georg
Kirschner Anja
Stelzer-Garhammer
Pauline
Pircher Raimund
Agert Ruth
Schmeitzl Wolfgang
Kraft Jakob
Walentowski Helge
Müller Birgit
Schmitz-Valckenberg Tatjana
Sunkler Christian
Garhammer Max

MITGLIED WERDEN

12 Gründe, Mitglied in der Sektion Pfaffenhofen-Asch zu sein:

1. Umfangreicher Versicherungsschutz (Bergungskosten, Erstversorgung, Suchaktionen usw.).
2. Das Gegenrechtsabkommen der alpinen Vereine ermöglicht 10,- € Ermäßigung bei Übernachtung auf ca. 2000 Schutzhütten in den Alpen.
3. Bevorzugte Behandlung auf unseren Hütten bei der Schlafplatzvergabe, Bergsteigeressen, Teewasser bzw. exklusive Zugangsberechtigung zu vielen Selbstversorgerhütten.
4. Spaß, Aktion und naturnahe Jugendbetreuung in den Kinder- und Jugendgruppen sowie spezielle Familiengruppen in der Sektion.
5. Bevorzugter Zugang zu künstlichen Kletteranlagen in der Halle und im Freien und die Bemühungen für den Erhalt natürlicher Klettergärten.
6. Alpine Ausbildung in allen Spielformen des Bergsteigens und attraktive Tourenprogramme der Sektion unter qualifizierter Führung.
7. Qualifizierte Ausbildung zur Trainerin oder Trainer in den alpinen Sportarten.
8. Kostenlose Vereinszeitschrift des DAV „Panorama“ mit aktuellen Fachbeiträgen, Tourenvorschlägen und Informationen.
9. Aktuelle Informationen über Schutzhütten, Wege, Tourenplanung, Lawinengefahren usw. durch die jeweilige Alpine Auskunft oder die eigenen Internetseiten.
10. Instandhaltung und Markierung des alpinen Wegenetzes.
11. Zugriff auf das Kartenmaterial des DAV, alpine Beltristik in der Fachbücherei des Hauptvereins und den Sektionen.
12. Unser Einsatz für den Bergsport in einer intakten Natur- und Kulturlandschaft.



Versicherungsschutz für DAV-Mitglieder

Für die Mitglieder bietet der DAV verschiedene Versicherungen, die schon mit dem Beitrag abgegolten sind. Die wichtigsten:

- Such-, Bergungs- und Rettungskosten (auch per Hubschrauber) bei Bergunfällen europaweit.
- Unfallbedingte Heilkosten (Arzt, Krankenhaus).
- Gepäckversicherung bei Übernachtung in einer Alpenvereinshütte.
- **24-Stunden-Notrufzentrale: Tel.: +49 (0) 89/30 65 70 91 bei Bergnot oder Unfällen während der Ausübung von Alpinsport**

Nähere Informationen in der Geschäftsstelle oder beim DAV.



Bergsteigen ist nie ohne Risiko!

Deshalb erfolgt die Teilnahme an einer Sektionsveranstaltung, Tour oder Ausbildung grundsätzlich auf eigene Gefahr und eigene Verantwortung. Jeder Teilnehmer verzichtet auf die Geltendmachung von Schadensersatzansprüchen jeglicher Art wegen leichter Fahrlässigkeit gegen den Tourenleiter oder

Ausbilder, andere Sektionsmitglieder oder die Sektion, soweit nicht durch bestehende Haftpflichtversicherungen der Schaden abgedeckt ist. Insbesondere ist eine Haftung der Ausbilder, Tourenleiter und -Referenten oder der Sektion wegen leichter Fahrlässigkeit ausgeschlossen, soweit kein Versicherungsschutz besteht oder die Ansprüche über den Rahmen des bestehenden Versicherungsschutzes hinausgehen.



Wie kann ich Mitglied der DAV-Sektion Pfaffenhofen-Asch werden?

Die Anmeldung erfolgt online über die www.dav-pfaffenhofen-asch.de unter „Mitglied werden“.

Über dieses Online-Formular können Sie Ihre ganze Familie anmelden.

Sie können sich sofort einen vorläufigen Mitgliedsausweis ausdrucken.

Ihren offiziellen Ausweis erhalten Sie innerhalb von 4 Wochen mit der Post.

Ab sofort können Sie den Mitgliedsausweis unter „**MEIN.ALPENVEREIN**“ digital herunterladen.

Mitgliederkategorien und Beiträge

A-Mitglieder (Kat. 1000)

Sind Vollmitglieder ab dem vollendeten 25. Lebensjahr, die keiner anderen Kategorie angehören.

Jahresbeitrag: 75,- €

B-Mitglieder (Kat. 2000)

Sind Vollmitglieder mit Beitragsermäßigung, und zwar auf Antrag:

- Ehepartner und Lebenspartner, wenn sie unter einer Adresse zu erreichen sind.
- Mitglieder, die aktiv in der Bergwacht tätig sind. Nachweis jährlich erforderlich.
- Senioren ab dem 70. Lebensjahr

Jahresbeitrag: 50,- €

Preise für Schwerbehinderte auf Anfrage

Familienbeitrag (A + B)

Familien, bei denen beide Elternteile (als A- und B-Mitglied) und deren Kinder und Jugendliche bis 18 Jahre derselben Sektion angehören, bezahlen einen Familienbeitrag.

Jahresbeitrag: 125,- €

C-Mitglieder (KAT.3000)

Sind Gastmitglieder, die als Mitglieder einer anderen Sektion des DAV oder wenn sie keine deutschen Staatsangehörigen sind, einer Sektion des Österreichischen Alpenvereins oder des Alpenvereins Südtirol angehören. Bei Antrag bitte eine Kopie Ihres DAV-Ausweises beilegen.

Jahresbeitrag: 30,- €

Mit Kletterhallenbenützung zum Mitgliedertarif 45,- €

D-Mitglieder (Kat.4000)

Junioren von 19 bis 25 Jahren

Jahresbeitrag: 45,- €

J-Mitglieder (Kat.5000)

Kinder und Jugendliche bis 18 Jahre als Einzelmitglied und Mitglieder der Jugendgruppe

Jahresbeitrag: 20,- €

Alleinerziehende zahlen einen A-Beitrag.

Kinder bis 18 Jahre sind beitragsfrei.

Um die Verwaltungskosten abzudecken, wird bei Neuaufnahme eine Aufnahmegebühr von 10,- € für die A-, B-, und

D-Mitglieder fällig. Diese einmalige Gebühr wird mit dem ersten Beitrag eingezogen.

Personen, die ab dem 1. September der Sektion betreten, bekommen 40% Ermäßigung auf den Jahresbeitrag und bezahlen keine Aufnahmegebühr.

Wenn Sie keinen Einzug vereinbart haben, überweisen Sie bitte Ihren Beitrag unaufgefordert auf das Geschäftskonto der Sektion. Laut unserer Satzung ist der Beitrag bis zum 31. Januar zu bezahlen!



Wir freuen uns über jede Spende!

Liebe Spender und Sponsoren, bitte achten Sie darauf, Ihre Spenden für die Ascher Hütte und die Kletterhalle auf das entsprechende Konto einzuzahlen. Vielen Dank!

Änderungen Ihrer Adresse, Ihrer Bankverbindung oder Ihres Namens schicken Sie bitte ausschließlich schriftlich (auch per E-Mail) an:

DAV –Sektion Pfaffenhofen-Asch, Geschäftsstelle

Ingolstädter Str. 68, 85276 Pfaffenhofen

geschaeftsstelle@dav-pfaffenhofen-asch.de

Nicht an den Hauptverein in München!

Kündigungen der Mitgliedschaft im Alpenverein müssen bis spätestens 30. September schriftlich bei der Geschäftsstelle der Sektion Pfaffenhofen-Asch eingehen.

Bei Terminüberschreitungen müssen wir leider aus administrativen Gründen in der Zusammenarbeit mit dem Hauptverein auch noch den Beitrag für das Folgejahr einziehen.



IMPRESSUM

Herausgeber: DAV – Sektion Pfaffenhofen – Asch e. V.
Ingolstädter Str. 68
85276 Pfaffenhofen a. d. Ilm

Redaktion: Sabine Sopp, Öffentlichkeitsarbeit

Auflage: 2.000

Druck: Humbach und Nemazal Offsetdruck GmbH
85276 Pfaffenhofen, Tel. 08441-8068-0
info@humbach-nemazal.de, www.humbach-nemazal.de

GESCHÄFTSSTELLE:

DAV-Sektion Pfaffenhofen-Asch e. V.
Telefon: 08441 7894953
E-Mail: geschaeftsstelle@dav-pfaffenhofen-asch.de
www.dav-pfaffenhofen.de



Mathilde Mader
(Geschäftsstelle)

Geschäftszeiten: Montag 19.30 bis 22.00 Uhr

Unser herzlicher Dank geht an unsere Inserenten und an unsere Sponsoren!
Liebe Mitglieder, bitte denkt bei euren Einkäufen an unsere Inserenten!



SCHÖN,
DASS DU
DABEI BIST!

EGAL WELCHEN SPORT DU TREIBST,
WIR SIND FÜR DICH DA.

WIR BEWEGEN.
AUS LIEBE ZUM SPORT.

Bei uns stehst Du im Mittelpunkt.
Schließlich geht es um Dein Erlebnis
und Deinen Spaß am Sport. Wir bieten
Dir die Auswahl, die Du brauchst.
Den Service, der zu Dir passt.
Und das Fachwissen von Menschen,
die sich für Sport genauso begeistern
wie Du.



GUTSCHEIN
10 €* geschenkt

*gegen Vorlage dieser Anzeige, ab einem Einkauf von 65 €, nicht auf bereits reduzierte Artikel, nicht in Kombination mit anderen Aktionen.

 **INTERSPORT**
REILL

Sportkauf Reill KG
Frauenstrasse 32 · 85276 Pfaffenhofen
Tel.: +498441788260 · www.intersport-reill.de

LOWA

simply more...



**BEREIT FÜR DAS,
WAS KOMMT**

RENEGADE/EVO